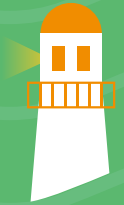
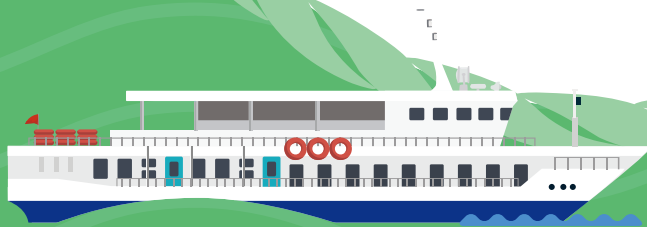


바다가 알려주는
항로 이야기

고흥





03

고흥

녹동항은 남해안 대표항구 중 하나로 70년대부터 번창하여 현재까지도 여행객과 수산물 도소매상으로 북적이는 항구이다. 인근 각 섬 지역과 연결되는 기점이자 각 섬에서 생산되는 활어, 선어 등과 김, 미역, 다시마, 멸치 등 모든 해산물의 집산지로 먹거리가 풍부하다. 매년 5월이면 녹동청년회의소가 주관하는 '녹동바다불꽃축제'가 열린다.



출처: 고흥군문화관광



#팔영산



고흥 [高興]

- 일반항로
- 보조항로

여객선 항로

- 01 녹동 - 제주 [녹동, 제주]
- 02 녹동 - 성산포 [녹동, 성산포]
- 03 녹동 - 거문 [녹동, 우두, 대동, 서도, 거문]
- 04 녹동 - 동송
[녹동, 금진, 연흥, 우두, 금당, 비견, 신도, 충도, 동송]
- 05 녹동 - 신지
[녹동, 금진, 연흥, 금당, 비견, 신도, 도장, 일정, 당목, 동고]

제주



고흥운항관리센터

2020년 7월 1일에 개관한 고흥운항관리센터는 현재 5명의 운항관리자가 근무하고 있으며 고흥군과 완도군 일원 해역의 6개 항로 6척의 여객선을 관리하고 있다.

- 📅 업무개시일 | 2020. 7. 1 🏠 규모 | 21㎡ 👤 근무인원 | 5명
- ☎️ 고흥지사 | (061) 844-5394 고흥운항관리센터 | (061) 844-9012
- 📍 위치 | 전남 고흥군 도양읍 비봉로 266-16, 녹동신항연안여객선터미널 2층
- 🚢 관리어객선 | 6개 항로 6척 🗺️ 관리지역 | 고흥군, 완도군 일원







거리: 70마일
약 3시간 15분 소요

01

녹동~제주 항로

녹동에서 출항하여 제주도까지 운항하는 항로로 운항거리는 70마일, 운항시간은 3시간 15분이 소요된다.

이용객 대부분이 제주 관광객과 수학여행 등 단체 여행객이 주를 이루며, 연중 도서 생필품 및 농·수산물 등 지역 특산품 운송이 많은 항로이다. 해당 항로는 여객선 운항 시간(녹동 09:00, 제주 16:30)이 육상 대중교통 운항시간과의 연계가 용이하여 꾸준한 이용객을 확보하고 있다. 2011. 12. 16. 소록도-거금도 간 연도교(거금대교)가 개통되어 동 구간 통과 시 안전운항에 세심한 주의가 필요하다.

4~10월

봄·가을 행락철과 하계휴가철에 제주를 방문하는 관광객들과 수학여행 단체 여행객으로 수송이 급증한다.



1. 운항 여객선

🔍 아리온제주호

아리온제주호는 고흥군 녹동항에서 제주항을 운항하는 정기 여객선으로 09:00부터 19:45까지 1일 왕복 1회 운항하고 있다. 매월 첫째, 셋째 주 주말은 편도 운항하며, 토요일 제주 16:30 출항과 일요일 녹동 09:00 출항은 휴항한다. 주요 이용객은 동호회, 수학여행 등 단체 여행객이 대부분을 차지하며, 화물차 기사도 큰 비중을 차지하고 있다. 편의시설로는 매점과 식당이 있다.


알림 | • 녹동 출항 : 09:00 제주 입항 : 12:15 / • 제주 출항 : 16:30 녹동 입항 : 19:45




기항지
소요시간
녹동/제주
(3시간15분)

총 톤수	6,266톤	운항횟수(왕복)	1회	기관출력(kw)	6,615X2
여객정원	818명	항해속력(노트)	21.5	진수년월	'02.09.
승무정원	12명	운항거리	70마일	소요시간	3시간15분
선종	카페리	여객선사	(주)남해고속		







☑️ 선사 홈페이지



☑️ 여객선 안전정보



☑️ 여객선 운항정보



2. 접안시설 현황 및 특징

녹동항

녹동신항은 비교적 최근에 건설된 항만으로 대체로 접안시설이 양호하다. 카페리 접안지와 화물부두가 근접해 있어 여객선이 접안 시 주의를 요한다. 피항이 필요한 경우 보통은 소록도 북서방 해역에서 묘박대기하나, 태풍의 직접적인 영향이 예상될 경우 진행 방향에 따라 거금도 주변 해역 및 목포(진도) 부근으로 피항하는 경우도 있다.

•배치도



1 녹동신항 연안여객선터미널

편의시설(대합실 등) 현황

시설구분	여객터미널
수용인원(명)	1,050
매표소 유/무	유
개관일	2010.9.1.



2 녹동 선착장

접안시설 현황

시설구분	안벽
규모(m)	185 × 20 × 10
접안시 선수방위	314°
거주인구(명)	(고흥군) 64,013

주의할점! 계절에 따라 신항 입구 부근 및 거금대교 하부에 어선 및 낚시선박이 밀집되는 상황이 종종 발생한다.

🔍 제주항(24번 선석)

제주항 접안지 상태는 전반적으로 양호하나, 항내 선회구역이 좁고, 접안 선석 부근에 예부선 접안지가 있어 입·출항 시 주의가 요구된다. 다수의 선박으로 항내가 상시 복잡하므로 입·출항 시 VTS와 수시로 교신·확인하는 등 안전운항에 각별한 주의가 필요하다. 태풍내습 시 제주항은 피항 장소로는 적합하지 않아 주로 녹동항 인근 해역에서 피항하고 있다.

•배치도





1 제주항 연안여객터미널

편의시설(대합실 등) 현황

시설구분	터미널
수용인원(명)	1,800
매표소 유/무	유
개관일	2005.3.24.



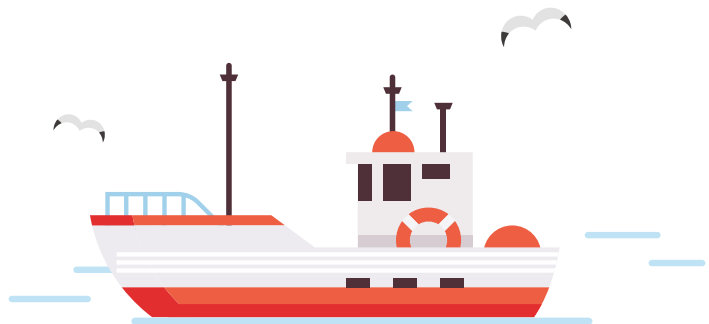
2 제주 선착장(24번 선석)

접안시설 현황

시설구분	부두
규모(m)	120 × 30 × 5
접안시 선수방위	120°
거주인구(명)	(제주도) 670,876



- ☑ 항 입구 부근에서 간혹 나잠어업에 종사하는 해녀가 관찰되고 있으니, 여객선 입·출항 시 세심한 주의가 요구된다.



3. 항로구간의 수로 정보

🔍 조류 및 조석

• 조류

운항구간 중 금당수도에서 가장 강한 조류가 흐르고 있다. 녹동-섭도 부근 양식장이 산재되어 강 조류 시 세심한 주의가 필요하다. 녹동항은 수로와 인접하여 조류(창조류 북서 3.7Kts, 낙조류 남동 2.8Kts) 영향을 많이 받는다. 4~8월 중 항로상 해무가 간혹 발생하며, 조석에 의한 영향은 미미하다.

(단위:kts)

항로구간	최강창조류		최강낙조류	
	유향	유속	유향	유속
녹동	북서	3.8	남동	2.8
소록화도	남서	2.7	북동	2.3
금당수도 입구	북서	2.0	남남서	1.8
금당수도	북서	4.3	남남동	3.8
섭도 부근	서	1.2	동	1.3
황제도 부근	북서	1.9	남동	1.7
여서도 부근	서북서	1.9	동	2.1
제주	서	2.5	동북동	2.6



• 조석

(단위:m)

구역	현황		표준항과의 조시차(분)
	고조	저조	
녹동	3.54	0.44	+21분 (고흥발포)
제주	2.38	0.40	+0분 (제주)



 기상 특이사항

• 바람(항해에 지장을 주는 풍향)

녹동수로는 동, 서풍 바람이 강하고 역조 시 다소 파고가 높다. 금당수로는 남동, 북서풍 바람이 강하고 역조 시 파고가 높다.

• 평균 풍속 시 파고높이

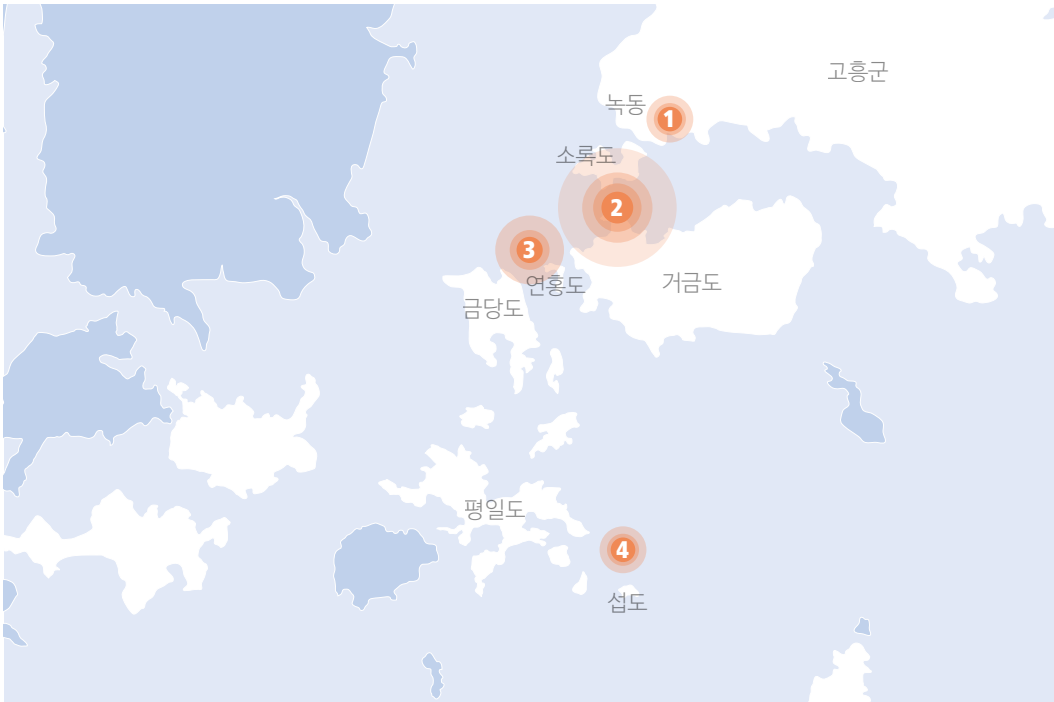
구분	NW	NE	SW	SE
12m/s	1.2~1.4m	1.4~2.4m	1.4~2.9m	1.4~3.1m
14m/s	1.5~2.0m	1.8~3.2m	1.8~3.7m	1.8~4.4m
20m/s	2.3~3.2m	3.0~4.8m	3.0~6.0m	3.0~6.4m

4. 항로 준수사항 및 위험요소

🔍 준수사항

소록도-거금도 간 연도교(거금대교) 통과 시 안전속력 유지 및 통행로 준수가 요구된다. 해역의 대부분 구간에 양식장이 설치되어 있으며, 특히 야간 운항 시에 세심한 주의가 필요하다.

🔍 항로상 위험요소



- **간출암**

구간상에 암초가 존재한다. 연흥도 북방 0.2마일 위치에 기본수준면 상 2.1m의 간출암이 존재하니 항해 시 주의하여야 한다.

- 협수로

항로구간에 협수로가 존재한다. 거금도-소록도 사이의 거금대교 해역이 협수로이며, 거금대교 통과 시 주의가 필요하다.

- 양식장

항로구간에 양식장이 산재한다. 거금도 북서방, 금진-연흥 간 항로 주변에 양식장이 산재하여 항해 시 주의가 필요하다.

- 해월송전선

금당도 차우리-연흥도 사이 길이 2.5Km, 높이 45m의 해월송전선이 존재한다.

- 선박교통량

녹동신항-금당수도까지 낚시어선 및 양식장 조업어선 등 1일 교통량 약 50척이 상시 운항하고 있다. 섭도 부근은 내항화물선의 통항량이 많은 편으로, 교차 상태 운항 시 주의하여야 한다.

1 녹동신항-거금대교



2 거금대교-연흥도



3 금당수도



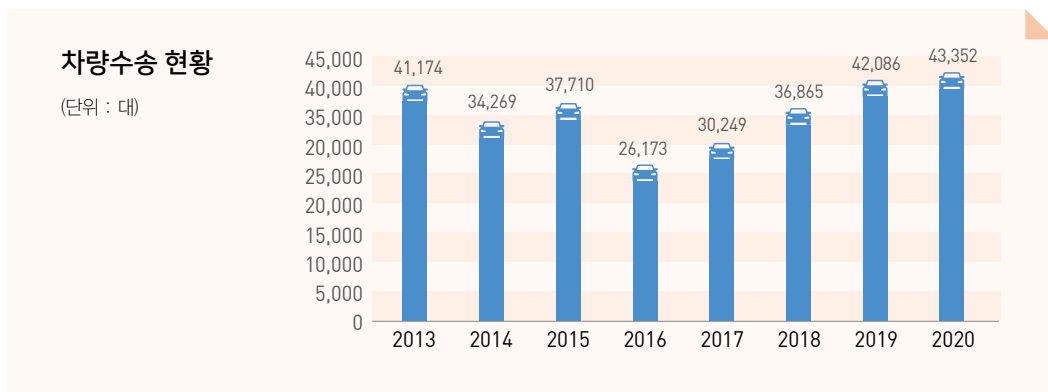
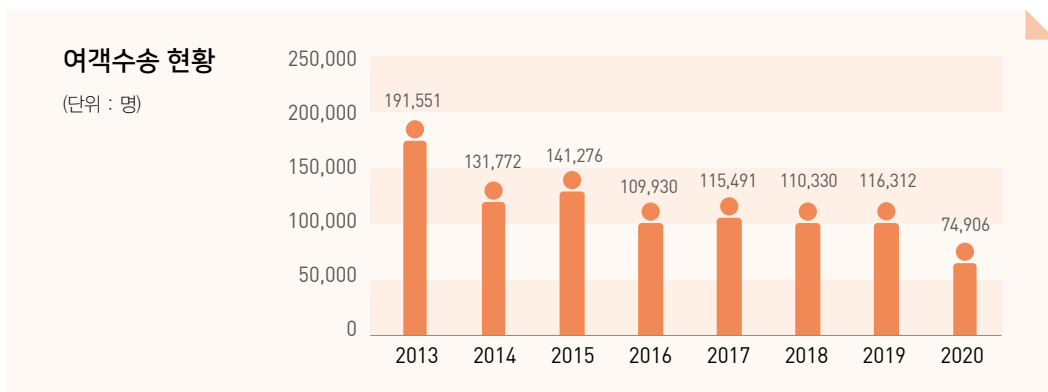
4 섭도 부근



5. 수송실적 현황

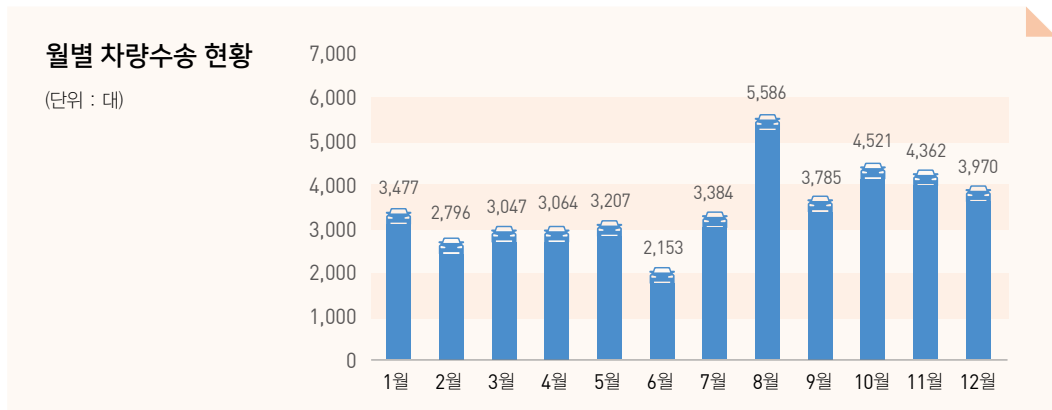
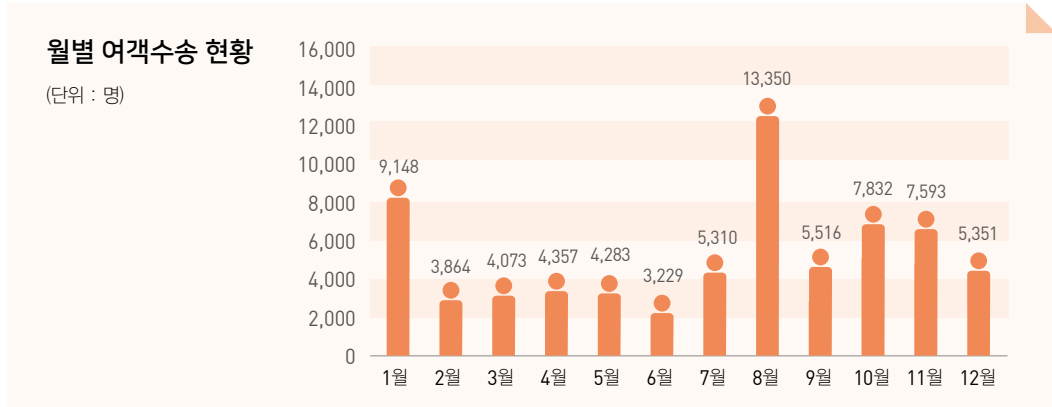
연도별 수송실적(2013~2020년)

녹동-제주 항로의 주요 여행객은 동호회, 수학여행 등 단체여행객이 대부분을 차지하고 있으며, 타 항로에 비해 상대적으로 꾸준한 수송실적을 기록해 왔다. 그러나 저가항공의 급속한 확산으로 여객선을 이용하는 여객의 수는 점차 감소하는 추세에 있다. 반면 화물차 및 차량이용 여행객이 늘면서 차량수송 실적은 꾸준히 증가하고 있다.



🔍 2020년 수송실적

2020년은 코로나19 확산 영향으로 수송실적이 크게 감소하였다. 그러나 해외여행 대체 여행지로 제주도가 급부상하면서 7월부터 점차 실적 회복을 보이다가 8월 휴가철에 그 절정을 기록하였다.





거리: 65마일
 약 3시간 30분 소요

02

녹동 ~ 성산포 항로

녹동에서 출발하여 제주도 성산포항까지 운항하는 항로로 2020년 7월에 신설된 항로이다.

카페리선이 1일 왕복 1회 운항하고 있으며 운항거리는 65마일, 소요시간은 3시간 30분이다. 항로가 개설된 지 얼마 되지 않아 수송실적은 미미하나, 제주도 동부지역 여행을 계획하는 여행객에게는 유용한 항로가 될 것으로 예상된다.



1. 운항 여객선

선라이즈제주호

선라이즈제주호는 녹동항에서 성산포항을 운항하는 정기 여객선으로 17:00부터 익일 12:00까지 1일 왕복 1회 운항하고 있다. 매주 일요일 녹동 17:00 출항과 월요일 성산포 08:30 출항은 휴항한다. 주요 이용객은 단체 관광객이며, 화물차 기사도 큰 비중을 차지한다. 신조된 선박으로 다양한 편의시설(매점, 노래방, 분식점 등)을 갖추고 있다.

알림 | • 녹동 출항: 17:00 성산포 입항: 20:30 / • 성산포 출항: 08:30 녹동 입항: 12:00



기항지
소요시간

녹동/성산포
(3시간30분)

총 톤수	14,919톤	운항횟수 (왕복)	1회	기관출력(kw)	6,960X2
여객정원	628명	항해속력(노트)	21	진수년월	'20.02.
승무정원	10명	운항거리	65마일	소요시간	3시간30분
선종	카페리선	여객선사	(주)에이치해운		



☑ 선사 홈페이지



☑ 여객선 안전정보



☑ 여객선 운항정보



2. 접안시설 현황 및 특징

녹동항

녹동신항은 비교적 최근에 건설된 항만으로 대체로 접안시설이 양호하다. 카페리 접안지와 화물부두가 근접해 있어 여객선이 접안 시 주의를 요한다. 피항이 필요한 경우 보통은 소록도 북서방 해역에서 묘박대기하나, 태풍의 직접적인 영향이 예상될 경우 진행 방향에 따라 거금도 주변 해역 및 목포(진도) 부근으로 피항하는 경우도 있다.

• 배치도



1 녹동신항 연안여객선터미널

편의시설(대합실 등) 현황

시설구분	여객터미널
수용인원(명)	1,050
매표소 유/무	유
개관일	2010.9.1.



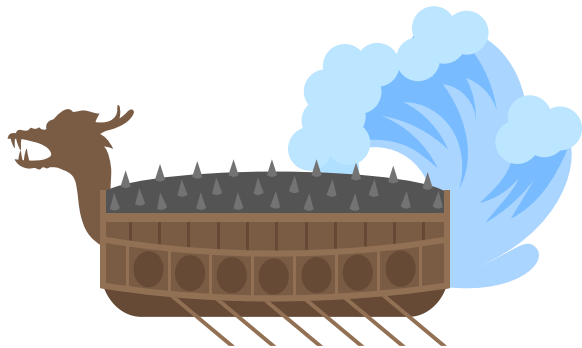
2 녹동 선착장

접안시설 현황

시설구분	안벽
규모(m)	185 × 20 × 10
접안시 선수방위	314°
거주인구(명)	(고흥군) 64,013

주의할점!

- ☑ 계절에 따라 신항 입구 부근 및 거금대교 하부에 어선 및 낚시선박이 밀집되는 상황이 종종 발생한다.



🔍 성산포항

성산포항 접안 선석은 남북방향으로 입구 방파제와 가까운 거리에 위치하고 있다. 항구의 입구가 방파제의 영향으로 매우 좁은 편이라 입·출항 시 주의를 요하며 특히 북서풍의 바람에 많이 취약한 편이다. 입·출항 시 입구 방파제 통과를 위해 바람의 영향을 감안하여 최소 8kts 이상의 선속 확보가 필요하다.

•배치도



1 성산포항 여객선터미널

편의시설(대합실 등) 현황

시설구분	여객터미널
수용인원(명)	200
매표소 유/무	유
개관일	2004. 5. 1.



2 성산포 선착장

접안시설 현황

시설구분	안벽
규모(m)	185 × 20 × 10
접안시 선수방위	180°
거주인구(명)	(제주도) 670,876

3. 항로구간의 수로 정보

🔍 조류 및 조석

• 조류

녹동항은 수로와 인접하여 조류와 동·서풍의 영향을 많이 받는다. 녹동항에서 섭도까지 양식장이 산재되어 강풍 및 강조류 시 주의가 필요하다. 금당도-거금도 항로 또한 조류의 영향이 크며, 남동풍이 강할 시 항해에 어려움이 있다.

(단위:kts)

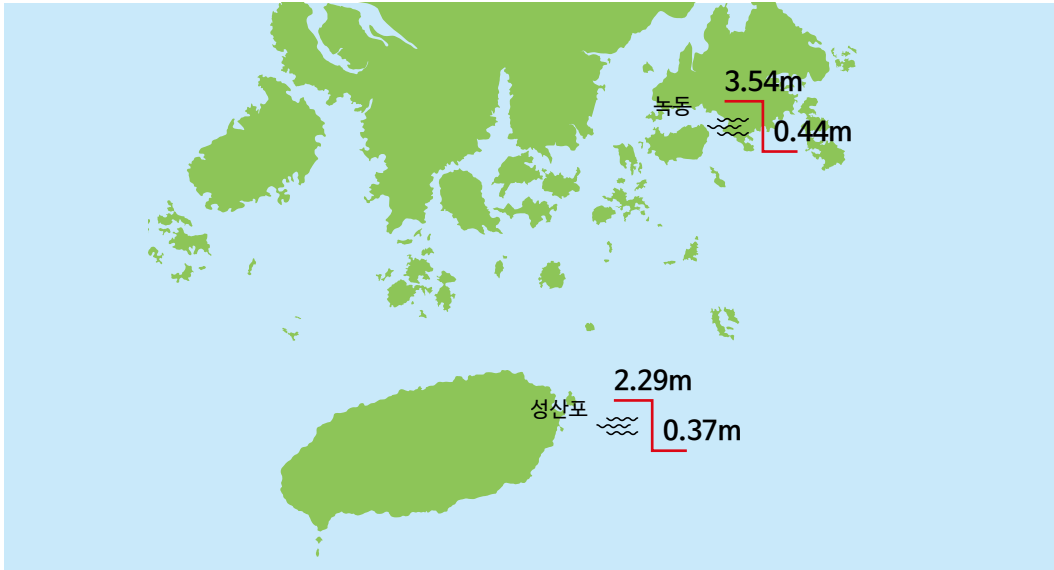
항로구간	최강창조류		최강낙조류	
	유향	유속	유향	유속
녹동	북서	3.8	남동	2.8
소록화도	남서	2.7	북동	2.3
금당수도 입구	북서	2.0	남남서	1.8
금당수도	북서	4.3	남남동	3.8
섭도 부근	서	1.2	동	1.3
황제도 부근	북서	1.9	남동	1.7
우도북부 앞바다	서북서	2.3	동남동	2.2
성산포	북북서	1.1	남남동	1.4



• 조석

(단위:m)

구역	현황		표준항과의 조시차(분)
	고조	저조	
녹동	3.54	0.44	+21분 (고흥발포항)
성산포	2.29	0.37	-



 기상 특이사항

• 바람(항해에 지장을 주는 풍향)

녹동수로는 동, 서풍 바람이 강하고 역조 시 다소 파고가 높다. 금당수로는 남동, 북서풍 바람이 강하고 역조 시 파고가 높다.

• 평균 풍속 시 파고높이

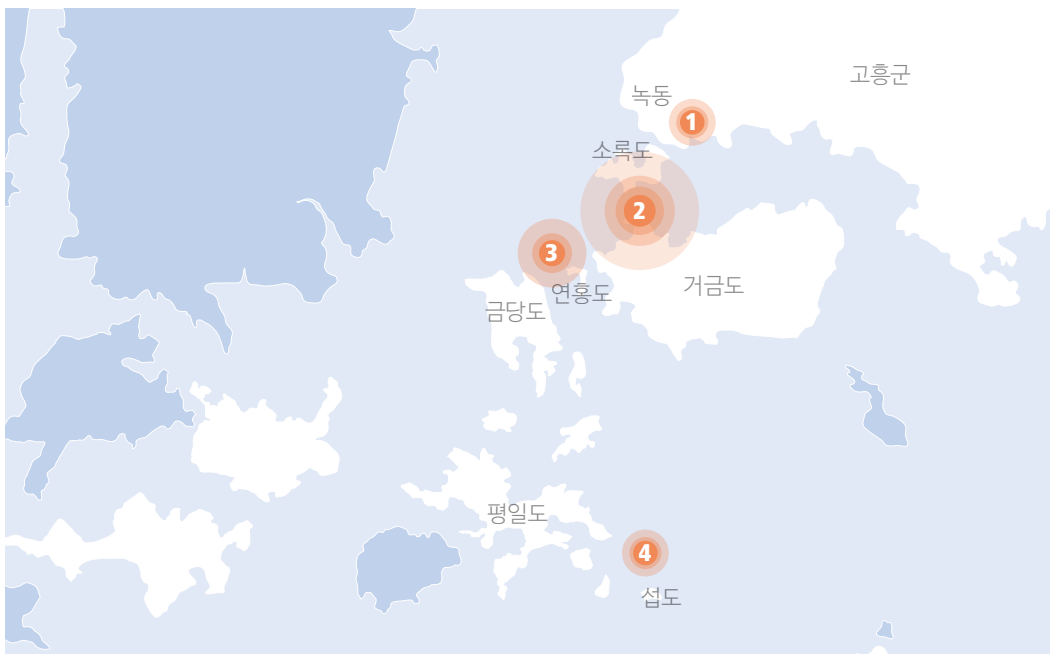
구분	NW	NE	SW	SE
12m/s	1.2~1.4m	1.4~2.4m	1.4~2.9m	1.4~3.1m
14m/s	1.5~2.0m	1.8~3.2m	1.8~3.7m	1.8~4.4m
20m/s	2.3~3.2m	3.0~4.8m	3.0~6.0m	3.0~6.4m

4. 항로 준수사항 및 위험요소

🔍 준수사항

소록도-거금도 간 연도교(거금대교) 통과 시 안전속력 유지 및 통항로 준수가 요구된다. 금당도-중화도-연흥도 구간에 해월송전선이 설치되어 있어 통과 시 주의가 필요하다. 녹동-섭도까지 해역의 대부분 구간에 양식장이 설치되어 있어, 주의가 요구되며, 특히 야간 운항 시에 세심한 주의가 필요하다.

🔍 항로상 위험요소



• 간출암

구간상에 암초가 존재한다. 연흥도 북방 0.2마일 위치에 기본수준면 상 2.1m 간출암이 존재하여 항해에 주의를 요한다.

• 협수로

항로구간에 협수로가 존재한다. 거금도-소록도 사이 거금대교 해역이 협수로이며, 거금대교 통과 시 주의가 필요하다.

• 양식장

항로구간에 양식장이 산재한다. 거금도 북서방, 금진-연흥 간 항로 주변에 양식장이 산재하여 항해 시 주의가 필요하다.

• 해월송전선

금당도 차우리-연흥도 사이 길이 2.5Km, 높이 45m의 해월송전선이 존재한다.

• 선박교통량

녹동신항-금당수도까지 뉘시어선 및 양식장 조업어선 등 1일 교통량 약 50척이 상시 운항하고 있다. 섭도 부근은 내항화물선의 통항량이 많은 편으로, 교차 상태 운항 시 주의하여야 한다.

1 녹동신항-거금대교



2 거금대교-연흥도



3 금당수도



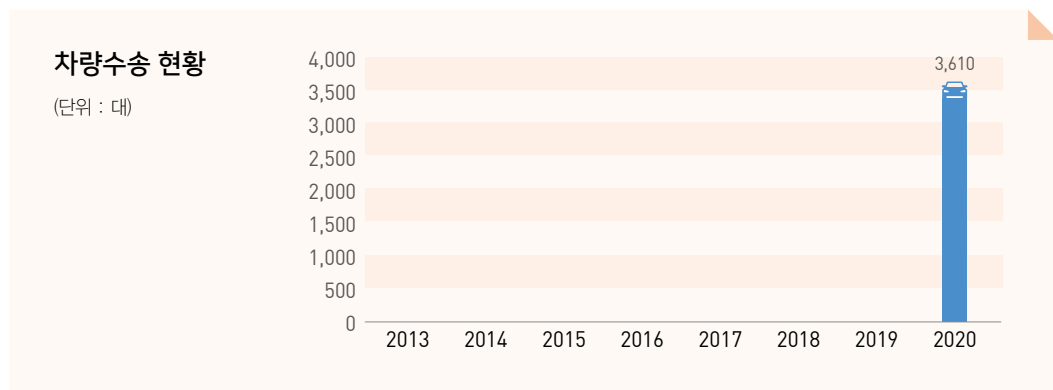
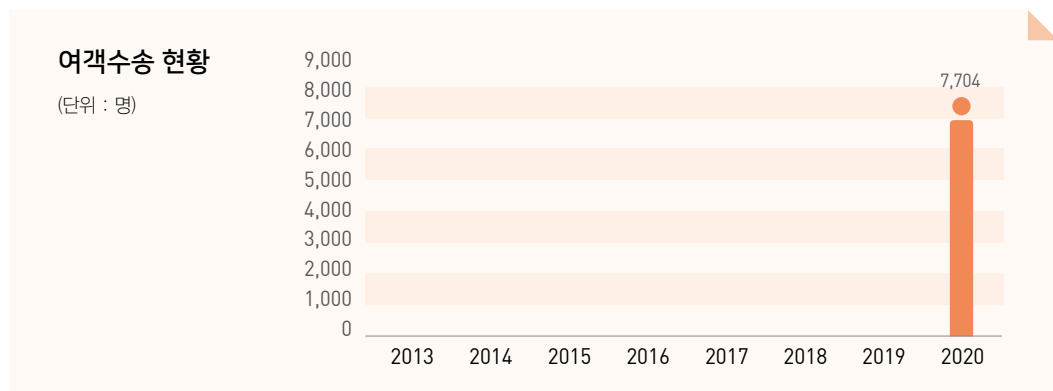
4 섭도 부근



5. 수송실적 현황

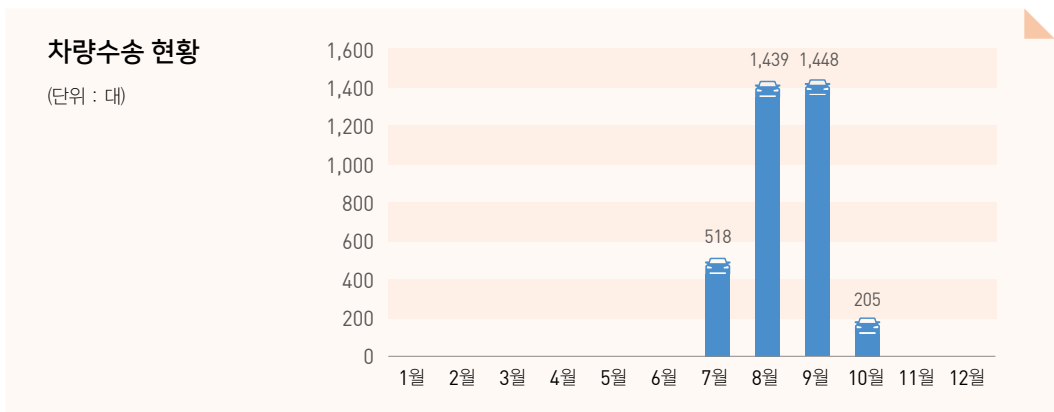
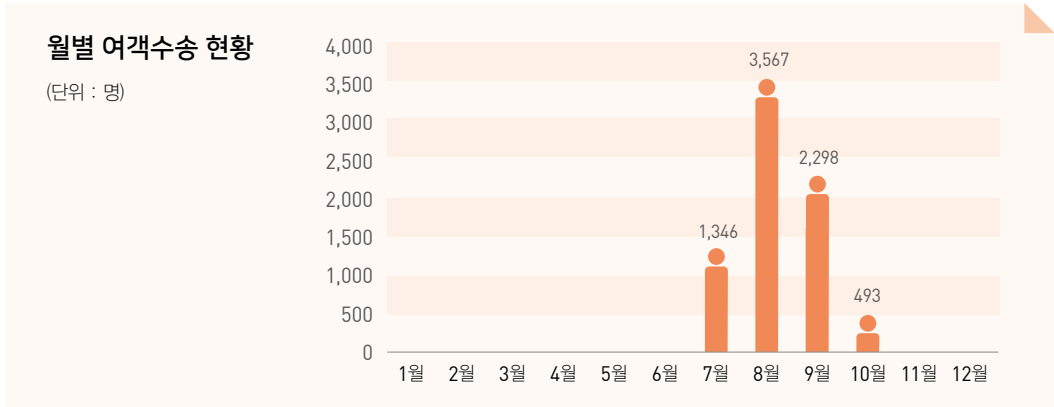
연도별 수송실적(2013~2020년)

2020년 7월 신규 취항한 항로로 선사의 사정으로 인해 2020.10.04 이후 휴업 중이다. 신규 취항 항로임에도 불구하고 운항일수가 적어 수송실적이 미미한 실정이다.



2020년 수송실적

2020.07.16. 신규 취항 항로로 8월 휴가철 여행객 수 절정을 기록한 후 감소하는 추세이다. 선사 사정으로 인해 2020.10.04. 이후 휴업 중이다.



03

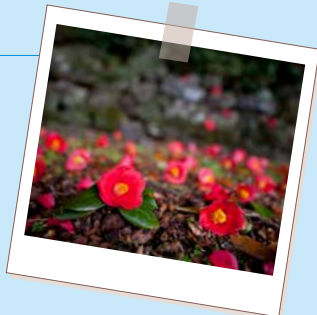
녹동~거문 항로

녹동-거문 항로는 여수-거문 항로와 더불어 육지와 거문도를 연결하는 두 개의 항로 중 하나의 항로이다. 녹동항을 출항하여 우두, 초도, 서도, 거문도를 향해하는 항로로 운항시간은 약 2시간 55분이 소요된다.

여수-거문 항로에 비해 운항 거리가 짧고 차량을 운송할 수 있는 차도선이 운항하고 있으며, 관광객은 상대적으로 적은 편이나 도서 특산물 및 공사자재 등을 운송하는 화물차량들이 주로 이용하고 있다. 정기 여객선 1척(평화페리11호)과 부정기 여객선 1척(은해페리호) 총 2척의 차도선이 운항하고 있으나 부정기선박의 경우 명절 및 하계휴가철 등 여객이 급증하는 일부 기간에만 운항하고 있다. 2018년도 6월 800톤급 대형 차도선이 취항하였으며 경쟁 항로 대비 기상으로 인한 결항률이 낮아 바다낚시와 거문도, 백도를 찾는 관광객 및 도서주민 이용이 점차 증가하는 추세이다.

4~8월

하계휴가철 및 행사철에 거문도를 방문하는 여행객으로 수송인구가 늘어난다. 위쪽으로 인어해양공원, 아래쪽으로 동백꽃섬길과 거문도 등대 등 방문할 명소가 많다.



거리: 35.3마일
약 2시간 55분 소요

서도
거문도 (서도)
거문도 (동도)
거문

1. 운항 여객선

🔍 평화페리11호

평화페리11호는 녹동항에서 초도를 거쳐 거문도 구간을 운항하는 정기 여객선으로 07:00부터 17:25까지 1일 왕복 1회 운항하고 있으며, 정기휴항일은 매주 월요일이다. 주요 이용객은 초도와 거문도의 도서민과 관광객이다. 차량을 이용하여 이동할 수 있는 유일한 항로이기 때문에 차량 이용객이 대부분을 차지하고 편의시설로는 여객실 내 매점이 있다.

기항지
소요시간

녹동/우두(27분)/대동(1시간44분)/서도(2시간44분)/거문도(2시간55분)



총 톤수	792톤	운항횟수 (왕복)	1회	기관출력(kw)	1,370×2
여객정원	500명	항해속력(노트)	14	진수년월	'18.03.
승무정원	5명	운항거리	35.3마일	소요시간	2시간55분
선종	차도선	여객선사	평화해운(주)		



☑️ 선사 홈페이지



☑️ 여객선 안전정보



☑️ 여객선 운항정보



🔍 은해페리호

은해페리호는 녹동-거문항로 부정기 여객선으로 연중 대부분을 휴항하고 있으며, 타 항로 운항선박이 선박검사 등의 사유로 휴항할 때 대체운항 하거나, 손죽도에 차량 수송이 필요한 경우 등에 운항한다. 또한 명절(설, 추석) 특별교통 기간 등에는 이용객이 증가하는 녹동-금당 구간을 운항하는 경우가 있다.

기항지
소요시간

녹동/금진(10분)/연홍(29분)/울포(39분)/동송(1시간4분)/대동(1시간59분)/
손죽(2시간39분)/의성(3시간14분)/동도(4시간04분)/서도(4시간08분)/거문(4시간13분)



총 톤수	224톤	운항횟수 (왕복)	부정기	기관출력 (kw)	759 x 1 588 x 1
여객정원	146명	항해속력(노트)	14	진수년월	'14.04.
승무정원	4명	운항거리	55.7마일	소요시간	4시간13분
선종	차도선	여객선사	평화해운(주)		



☑️ 선사 홈페이지



☑️ 여객선 안전정보



☑️ 여객선 운항정보



2. 접안시설 현황 및 특징

녹동

녹동신항은 비교적 최근에 건설된 항만으로 대체로 접안시설이 양호하다. 수로 및 방파제와 인접하여 조류의 영향을 상당히 받고 있으며, 경사물양장 부근이 개활지로 동풍 및 서풍의 영향을 많이 받는다. 태풍의 영향 등으로 피항이 요구되는 경우 녹동구항(어항)으로 피항하고 있다.

• 배치도



1 녹동신항 연안여객선터미널

편의시설(대합실 등) 현황

시설구분	터미널
수용인원(명)	1,050
매표소 유/무	유
개관일	2010.9.1.



2 녹동 선착장

접안시설 현황

시설구분	경사물양장
규모(m)	70 × 20 × 5
접안시 선수방위	60°
거주인구(명)	(고흥군) 64,013

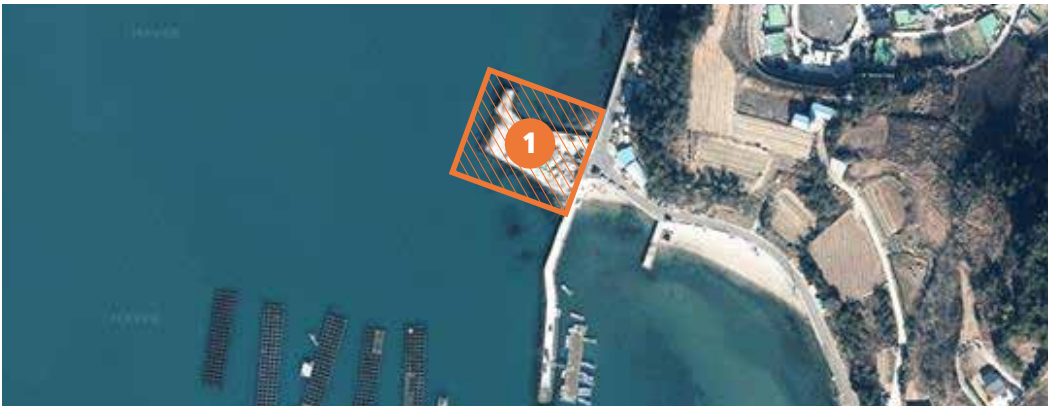


- ☑ 어선 및 낚시선박의 통항이 매우 잦으며, 계절에 따른 조업어선과 낚시선박의 집중으로 입·출항 시 주의가 요구된다.

🔍 우두

연도교(거금대교, 소록대교)의 건설로 육지화되어 이용객이 없고, 물양장 주변에 다수의 양식장이 설치되어 있다. 조류의 영향은 정조 후 1~2시간이 가장 심하며, 북서풍의 영향을 가장 많이 받고, 계절로는 겨울철에 영향을 많이 받는다.

• 배치도



1 우두 선착장

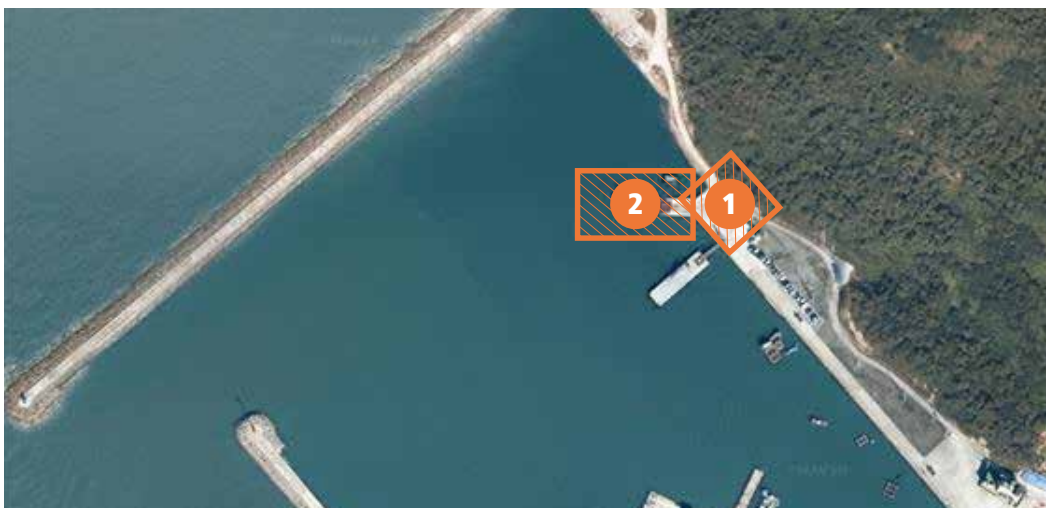
접안시설 현황

시설구분	경사물양장
규모(m)	20 × 10 × 3
접안시 선수방위	095°
거주인구(명)	4,382

초도(대동)

섬으로 둘러싸인 형태로 조류의 영향은 거의 없고 바람 또한 서-북서풍의 영향을 받기는 하나 미미하다. 방파제로 인해 입구가 좁고 직각으로 선회하여 입·출항해야 하므로 조선에 주의가 필요하다. 경사물양장 우측에 쾌속선 부잔교가 설치되어 있어 입·출항 시 주의가 필요하다.

•배치도



1 초도(대동) 대합실

편의시설(대합실 등) 현황

시설구분	대합실
수용인원(명)	50
매표소 유/무	유
개관일	2020. 06



2 초도(대동) 선착장

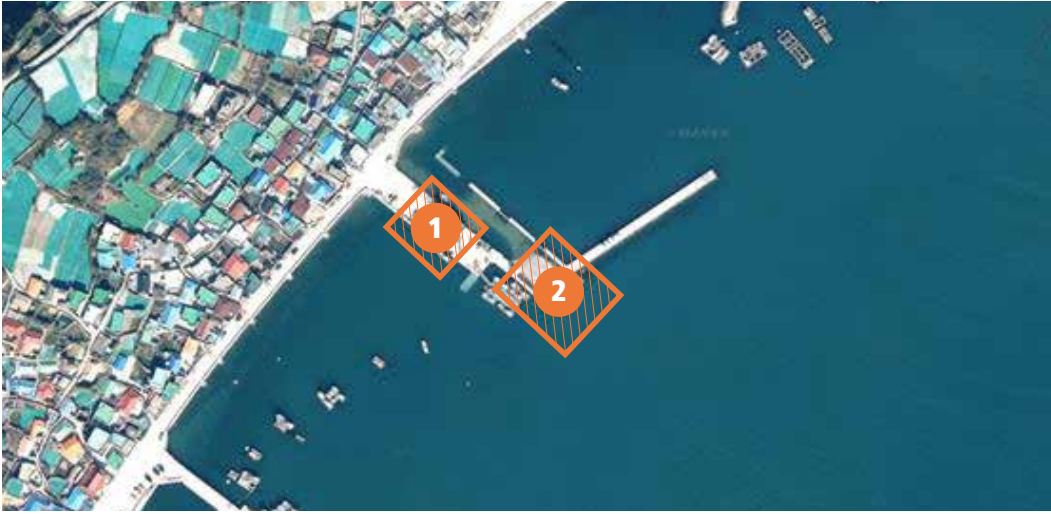
접안시설 현황

시설구분	경사물양장
규모(m)	10 × 20 × 3
접안시 선수방위	95°
거주인구(명)	380

서도(거문)

경사물양장 좌측에 쾌속선 접안 잔교가 있어 주의가 필요하며, 특히 선박 간 교행 시 주의가 요구된다. 조류 및 바람의 영향은 크지 않으나, 양식장 작업선 및 통항선박에 주의가 필요하다.

• 배치도



1 서도(거문) 대합실

편의시설(대합실 등) 현황

시설구분	대합실
수용인원(명)	50
매표소 유/무	유
개관일	2007. 10



2 서도(거문) 선착장

접안시설 현황

시설구분	경사물양장
규모(m)	10 × 5 × 3
접안시 선수방위	300°
거주인구(명)	634

🔍 거문도

조류의 영향은 거의 없으나, 바람의 영향(복서풍)이 상당하며, 물양장 부근 수역이 협소해 이·접안 시 주의가 요구된다. 경사물양장 우측에 유람선 접안 부잔교가 있어 입·출항 시 주의가 필요하며, 특히 복서풍이 강하게 부는 경우 사고의 위험성이 증가한다.

•배치도



1 거문도 간이매표소

편의시설(대합실 등) 현황

시설구분	간이매표소
------	-------

수용인원(명)	-
---------	---

매표소 유/무	유
---------	---

개관일	
-----	--



2 거문도 선착장

접안시설 현황

시설구분	경사물양장
------	-------

규모(m)	30 × 15 × 3
-------	-------------

접안시 선수방위	85°
----------	-----

거주인구(명)	1,542
---------	-------

3. 항로구간의 수로 정보

🔍 조류 및 조석

• 조류

녹동-금당수도 및 거문 통항분리대(TSS) 구간은 농무기(4~8월)에 해무가 자주 발생하는 구역으로, 조류 또한 동 항로 중 가장 강한 수역들로서 어선과 양식장 작업선의 통항량도 상당히 운항에 극심한 주의가 필요하다. 녹동-거문도 항로는 평수구역 기항지가 우두 한 곳이고 나머지 기항지는 연해 구역에 속해 있어 조석의 영향은 크지 않다.

(단위:kts)

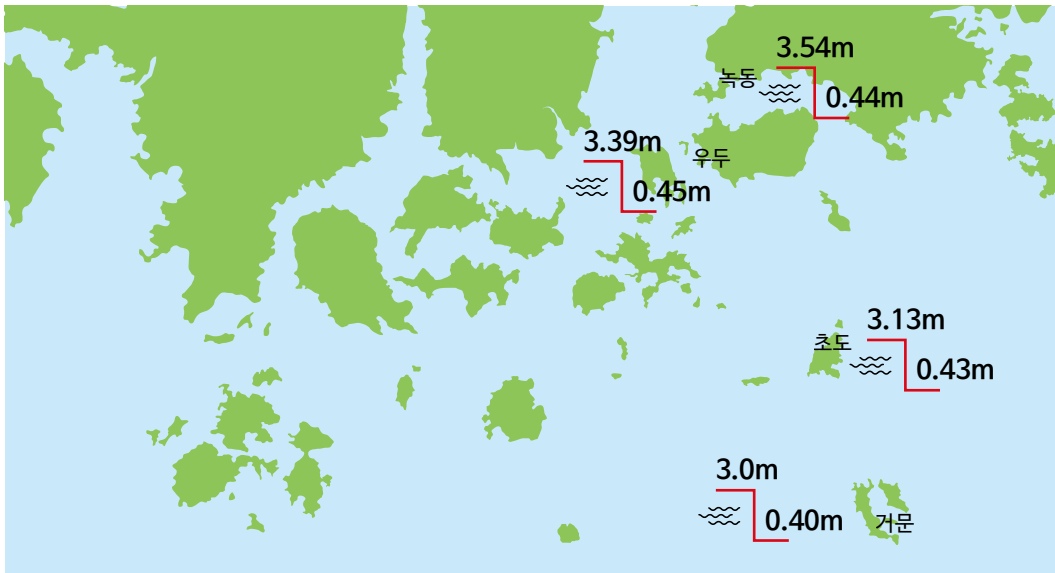
항로구간	최강창조류		최강낙조류	
	유향	유속	유향	유속
녹동	북서	3.8	남동	2.8
소록화도	남서	2.7	북동	2.3
금당수도 입구	북서	2.0	남남서	1.8
금당수도	북서	4.3	남남동	3.8
허우도 남서방	서북서	1.6	동남동	1.8
초도 남방	서북서	1.9	동북동	1.6
거문 TSS	서	4.0	동북동	4.5



• 조석

(단위:m)

구 간	현 황		표준항과 조시차(분)
	고조	저조	
녹 동	3.54	0.44	+21분 (고흥발포)
우 두(울포)	3.39	0.45	+22분 (고흥발포)
초 도	3.13	0.43	+0분
거 문	3.00	0.40	+0분



 기상 특이사항

• 바람(항해에 지장을 주는 풍향)

녹동-금당수로는 동풍, 서풍 계열 바람이 강하고 역조 시 다소 파고가 높다. 봄, 가을철에는 동풍에 너울성 파도가 유입되어 금당-초도 구간 운항에 어려움이 있다. 겨울철에는 북풍 계열의 바람에 연흥도 북쪽 해역에 국지성 파도가 생성되어 운항에 어려움을 겪는다.

※초도-거문도 구간(거문 TSS) : 동풍, 서풍 계열, 특히 동풍은 고파고가 함께 형성되어 항해에 상당한 지장을 초래한다.

4. 항로 준수사항 및 위험요소

항로상 위험요소



- 해무 다발지역

항로 구역상 해무 다발지역이 존재한다. 연흥도-거금도 사이, 초도-거문도 사이구간 농무기(4~8월)에 해무가 발생하기에 주의가 필요하다.

- 간출암

구간상에 암초가 존재한다. 연흥도 북방 0.2마일 위치에 기본수준면 상 2.1m 간출암이 존재하여 항해에 주의를 요한다.

- 협수로

항로구간에 협수로가 존재한다. 거금도-소록도 사이 거금대교 해역이 협수로이며, 거금대교 통과 시 주의가 필요하다.

• 양식장, 어망

항로구간에 양식장이 다수 분포되어 있다. 연흥도 근해에 미역, 김, 다시마 양식장이 산재해 있으며, 거금도 북단에 해안 양식장이 있다. 또한 녹동항부근, 금당도-거금도 사이 조업어선과 어망이 산재하여 주의가 필요하다.

• 선박교통량

녹동신항-금당수도까지 뉘시어선 및 양식장 조업어선 등 1일 교통량 약 50척이 상시 운항하고 있다. 초도-거문도 구간(거문 TSS)은 상선 등 선박의 교통량이 많아 사고의 위험이 높은 수역이며, 특히 농무기(4~8월)에 운항에 세심한 주의가 요구된다.

① 녹동신항-거금대교



② 연흥도-거금도



③ 거문 TSS



④ 거문도 입구



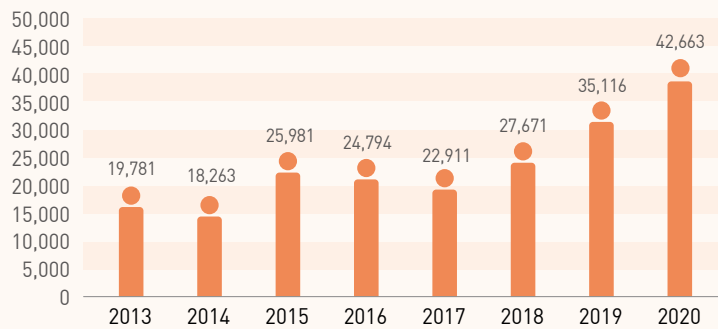
5. 수송실적 현황

연도별 수송실적(2013~2020년)

거문도를 기항하는 항로 중 유일하게 차량 수송이 가능한 항로로 매년 일정한 수준의 실적을 유지하고 있다. 2018년 대형 차도선 운항으로 인해 실적이 점차 증가하는 추세이며, 인근지역의 거문도 운항 선박보다 결항비율이 상대적으로 낮아 관광객 등 수요도 점차 늘어나고 있다.

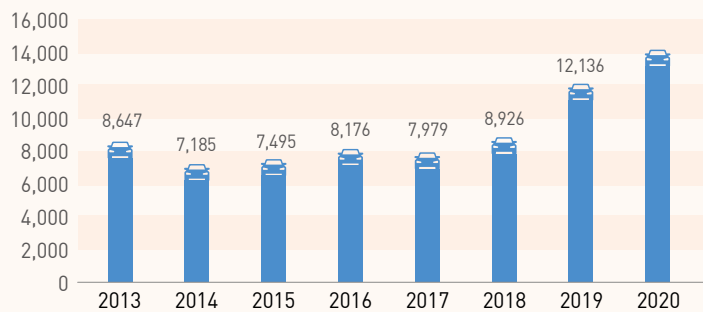
여객수송 현황

(단위 : 명)



차량수송 현황

(단위 : 대)

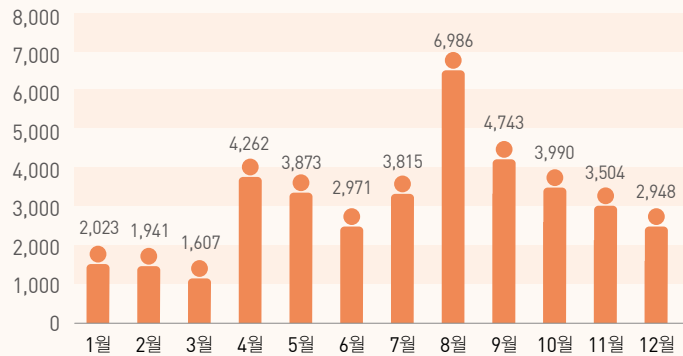


2020년 수송실적

겨울철 비수기와 더불어 코로나19 확산으로 1분기 실적은 좋지 않았으나, 여수-거문 항로의 여객선 운항 횟수 조정(일 2회→1회)으로 반사이익을 누리며, 4~5월 실적이 급등하였고, 성수기인 여름 휴가철 연중 최고의 실적을 달성하였다. 거문도 소재 학교 및 관공서의 신축공사로 인한 차량화물 증가 또한 실적에 호재로 작용하였다.

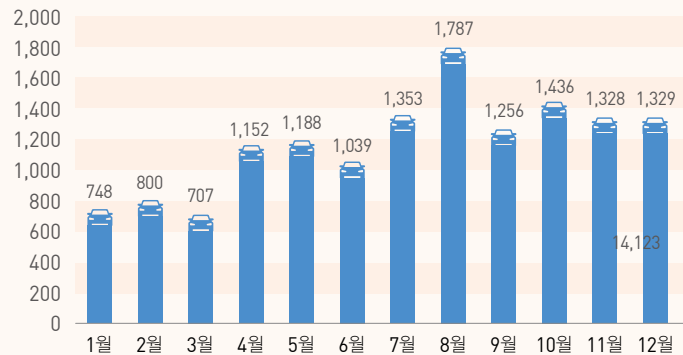
월별 여객수송 현황

(단위 : 명)



월별 차량수송 현황

(단위 : 대)





04

녹동~동송 항로

녹동을 출항하여 금진, 연홍, 우두, 금당, 비견, 신도, 충도, 동송을 기항하는 항로로 운항거리는 약 17마일이다.

녹동-동송항로는 녹동을 생활근거지로 하는 도서민의 생활항로로 여객선이 거금도, 금당도 등 7개 도서를 1일 4회 왕복 운항중이고 연중 이용객은 약 10만 명에 이른다. 항로 전반에 걸쳐 양식장 및 어망이 산재해 있으며 녹동-소록도-거금도 간 소록대교 및 거금대교가 개통(2011.12.16.)되어 기상악화 및 특히 농무로 시정악화 시 안전 운항에 세심한 주의가 필요하다.

7~9월

금당도, 비견도, 신도, 충도, 금일도 등 다양한 섬을 경유하기 때문에 하계휴가철에 피서를 위해 방문하는 여행객이 증가한다.



1. 운항 여객선

🔍 평화훼리5호

평화훼리5호는 녹동항에서 동송항을 운항하는 정기 여객선으로 06:00부터 19:10(하절기), 18:40(동절기)까지 1일 왕복 4회 운항하고 있다. 주요 이용객은 고흥(녹동)을 생활권으로 하는 금당도와 평일도 도서민이 주를 이루고 있다. 도서민 생활항로로 연중 이용객의 변동이 많지 않은 편이다.

기항지
소요시간

녹동/금진(10분)/연흥(28분)/우두(32분)/금당(42분)/비견(48분)/
신도(58분)/충도(1시간09분)/동송(1시간21분)



총 톤수	278톤	운항횟수 (왕복)	4회	기관출력 (kw)	624 x 1 698 x 1
여객정원	183명	항해속력(노트)	15	진수년월	'20.02.
승무정원	3명	운항거리	16.9마일	소요시간	1시간21분
선종	차도선	여객선사	평화해운(주)		



☑️ 선사 홈페이지



☑️ 여객선 안전정보



☑️ 여객선 운항정보



2. 접안시설 현황 및 특징

녹동

녹동신항은 비교적 최근에 건설된 항만으로 대체로 접안시설이 양호하다. 수로 및 방파제와 인접하여 조류의 영향을 상당히 받고 있으며, 경사물양장 부근이 개활지로 동풍 및 서풍의 영향을 많이 받는다. 태풍의 영향 등으로 피항이 요구되는 경우 녹동구항(어항)으로 피항하고 있다.

• 배치도



1 녹동신항 연안여객선터미널

편의시설(대합실 등) 현황

시설구분	터미널
수용인원(명)	1,050
매표소 유/무	유
개관일	2010.9.1.



2 녹동 선착장

접안시설 현황

시설구분	경사물양장
규모(m)	70 × 20 × 5
접안시 선수방위	60°
거주민구(명)	(고흥군) 64,013

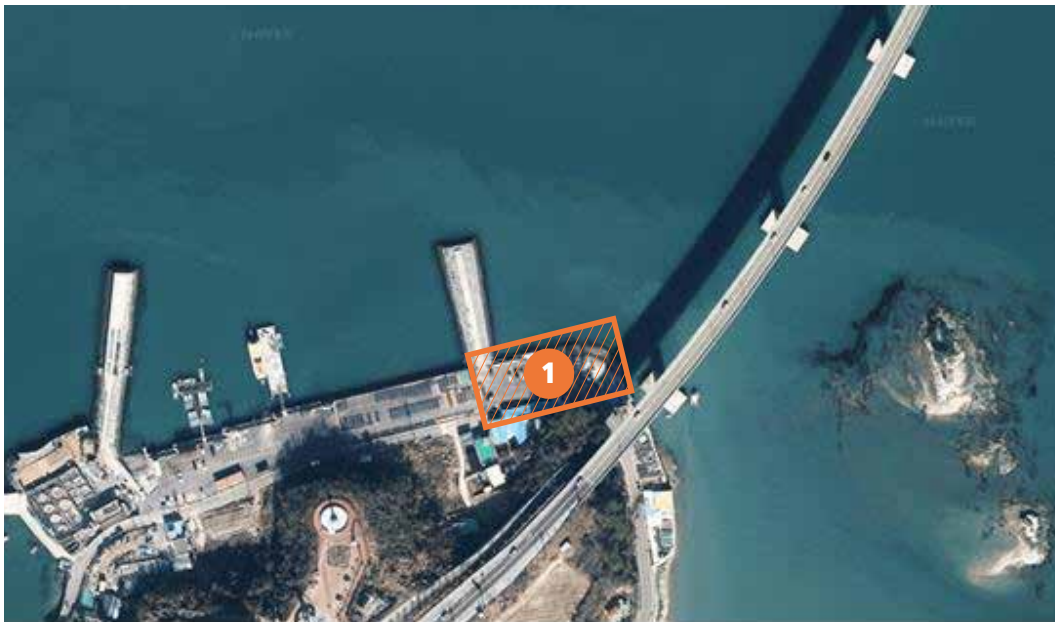


☑ 항내 어선 및 낚시 선박의 출항이 매우 빈번하며, 여객선 입·출항 시 각별한 주의가 요구된다.

🔍 금진

물양장이 수로에 인접해 있어 입·출항 시 조류에 각별히 주의하여야 한다. 조석에 관계없이 수심이 양호하나 물양장 부근에 교각이 설치되어 있어 이·접안 시 주의하여야 한다.

• 배치도





1 금진 선착장

접안시설 현황

시설구분	경사물양장
규모(m)	20 × 10 × 3
접안시 선수방위	275°
거주민구(명)	4,382

연흥

물양장 양측에 부잔교가 설치되어 있어 이·접안 시 주의가 필요하다. 또한 물양장이 수로와 인접한 곳에 위치하여 조류의 영향이 크며, 조류의 영향은 정조 후 약 1~2시간이 가장 심하다.

•배치도



1 연흥 선착장

접안시설 현황

시설구분	경사물양장
규모(m)	20 × 10 × 3
접안시 선수방위	290°
거주민구(명)	94

🔍 우두

물양장 주변에 다수의 양식장이 설치되어 있다. 조류의 영향은 정조 후 1~2시간이 가장 심하며, 북서풍의 영향을 가장 많이 받고, 계절로는 겨울철에 영향을 많이 받는다.

• 배치도



1 우두 선착장

접안시설 현황

시설구분	경사물양장
규모(m)	20 × 10 × 3
접안시 선수방위	095°
거주민구(명)	4,382

🔍 금당(울포)

항로 폭이 좁아 주의하여 항행하여야 한다. 울포-비견도 물양장 간 거리(약 200m)가 짧고 부근에 위험요소가 많으며, 선체 회두 시 항로 및 물양장 부근에 위치한 암초 등에 의하여 추진기 손상 발생 우려가 있다. 외측 물양장(도선용)이 내측 물양장(여객선용)보다 높아 회두 시 선수 램프 높낮이 조정이 필요하다.

• 배치도



1 금당(울포) 대합실

편의시설(대합실 등) 현황

시설구분	여객대합실
수용인원(명)	30
매표소 유/무	유
개관일	2020.02.



2 금당(울포) 선착장

접안시설 현황

시설구분	경사물양장
규모(m)	20 × 10 × 3
접안시 선수방위	180°
거주인구(명)	928

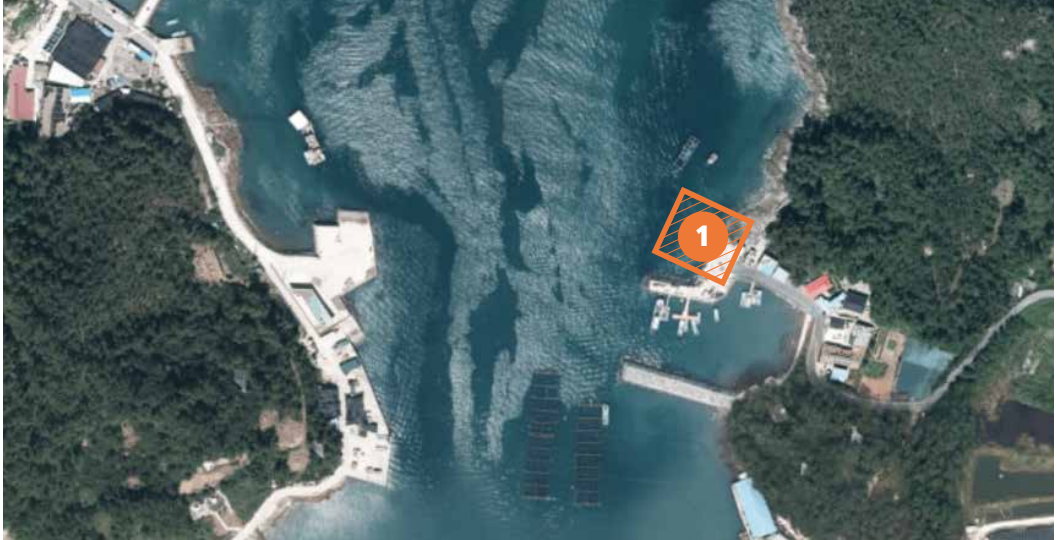
주의할점!

- ☑ 물양장 북북동쪽에 암초·천소 및 좌현표지가 위치하고 있다.

🔍 비견

울포-비견도 물양장 간 거리(약 200m)가 짧고 부근에 위험요소가 많으며, 선체 회두 시 항로 및 물양장 부근에 위치한 암초 등에 의하여 추진기 손상 발생 우려가 있다.

• 배치도



1 비견 선착장

접안시설 현황

시설구분	경시물양장
규모(m)	15 × 10 × 3
접안시 선수방위	100°
거주인구(명)	52

신도

접안지 전면 해상에 양식장이 산재해 있다. 물양장 경사가 급하여 주로 만조 시에만 화물차의 선적이 가능하며, 물양장 상부 폭이 좁아 여객 승·하선 시 주의가 필요하다.

• 배치도



1 신도 선착장

접안시설 현황

시설구분	경사물양장
규모(m)	20 × 10 × 3
접안시 선수방위	280°
거주인구(명)	32

🔍 총도

총도항은 수심이 낮아 영등사리 시 접안이 어렵다. 총도와 인접하여 조류의 영향이 크며 입·출항 시 주의가 필요하다.

• 배치도



1 총도 매표소

편의시설(대합실 등) 현황

시설구분	매표소
수용인원(명)	5
매표소 유/무	유
개관일	-



2 총도 선착장

접안시설 현황

시설구분	경사물양장
규모(m)	15 × 7 × 3
접안시 선수방위	135°
거주인구(명)	136

동승

기항지 전방 운항항로 양측으로 양식장이 존재하며, 조류에 따라 양식장이 이동하므로 입·출항 시 주의가 필요하다. 출항 시 강한 북풍 계열의 바람이 불거나 강한 동류가 흐를 시 선체 회전이 어려운 경우가 발생한다.

•배치도



1 동승 대합실

편의시설(대합실 등) 현황

시설구분	여객대합실
수용인원(명)	10
매표소 유/무	유
개관일	2020.03.



2 동승 선착장

접안시설 현황

시설구분	경사물양장
규모(m)	20 × 10 × 3
접안시 선수방위	190°
거주인구(명)	3,422

3. 항로구간의 수로 정보

🔍 조류 및 조석

- 조류

금당도-거금도 항로는 창조류는 북서, 낙조류는 남남동으로 흐른다. 전반적으로 항로가 복잡하고, 양식장이 산재되어 있어 강풍 및 강조류 시 주의가 필요한 항로이다.

(단위:kts)

항로구간	최강창조류		최강낙조류	
	유향	유속	유향	유속
녹동	북서	3.8	남동	2.8
소록화도	남서	2.7	북동	2.3
금당수도 입구	북서	2.0	남남서	1.8
금당수도	북서	4.3	남남동	3.8
금당-총도 구간	서	3.9	동남동	2.6
총도수도	서북서	2.2	동남동	1.6



• 조석

(단위:m)

구 간	현 황		표준항과 조시차(분)
	고조	저조	
녹 동	3.54	0.44	+21분 (고흥발포)
금 진	3.61	0.45	+21분 (고흥발포)
연흥(울포)	3.39	0.45	+22분 (고흥발포)
우두(울포)	3.39	0.45	+22분 (고흥발포)
울포	3.39	0.45	+22분 (고흥발포)
비건(울포)	3.39	0.45	+22분 (고흥발포)
신도(울포)	3.39	0.45	+22분 (고흥발포)
충도(울포)	3.39	0.45	+22분 (고흥발포)
동송(완도사동항)	3.37	0.45	-29분 (완도항)



🔍 기상 특이사항

• 바람(항해에 지장을 주는 풍향)

녹동수로는 동, 서풍 바람이 강하고 역조 시 파고가 다소 높으며 농무기 기간 중 산발적으로 해무가 자주 발생한다. 금당수로는 남동, 북서풍 바람이 강하고 역조 시 파고가 높다. 충도수로는 동풍 계열 바람이 강하다.

• 평균 풍속 시 파고높이

구 분	NW	NE	SW	SE
12m/s	1.2~1.4m	1.4~2.4m	1.4~2.9m	1.4~3.1m
14m/s	1.5~2.0m	1.8~3.2m	1.8~3.7m	1.8~4.4m
20m/s	2.3~3.2m	3.0~4.8m	3.0~6.0m	3.0~6.4m

4. 항로 준수사항 및 위험요소

🔍 항로상 위험요소



- 해무 다발지역**
 구역상 해무 다발지역이 존재한다. 연흥도-거금도 사이, 금당-비견도 사이, 충도 반경 3마일 구간 연중 20일 정도 해무가 발생하므로 주의가 필요하다.
- 간출암**
 구간상에 암초가 존재한다. 연흥도 북방 0.2마일 위치에 기본수준면 상 2.1m 간출암이 존재한다. 또한 금당도 울포 앞 간출암 및 암초로 고립장해표지가 존재하니 천소에 주의해야 한다.
- 협수로**
 항로구간에 협수로가 존재한다. 거금도-소록도 사이 거금대교 해역이 협수로이며, 거금대교 통과 시 주의가 필요하다. 금당수도에 길이 700m, 폭 300m, 금당도-비견도 사이 길이 400m, 폭 150m 협수로가 존재한다.

- 양식장, 어망

항로구간에 양식장이 다수 분포되어 있다. 연흥도 근해에 미역, 김, 다시마 양식장이 산재해 있으며, 거금도 북단에 해안 양식장이 있다. 또한 녹동항부근, 금당도-거금도 사이 조업어선과 어망이 산재하여 주의가 필요하다.

- 해월송전선

연흥도-거금도 사이 길이 400m, 높이 35m의 해월송전선이 존재한다.

- 선박교통량

녹동신항-금당도까지 낚시어선 및 양식장 조업어선 등 1일 교통량 약 50척이 상시 운항하고 있다. 운항항로 전반으로 분포되어 있는 양식장 및 어망 주변으로 조업어선들이 많아 주의가 필요하다.

① 녹동신항-거금대교



② 연흥도-거금도



③ 금당도-비견도



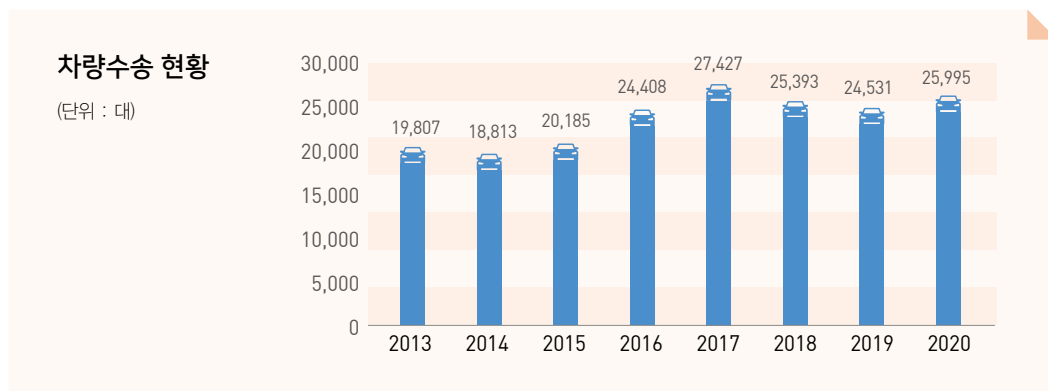
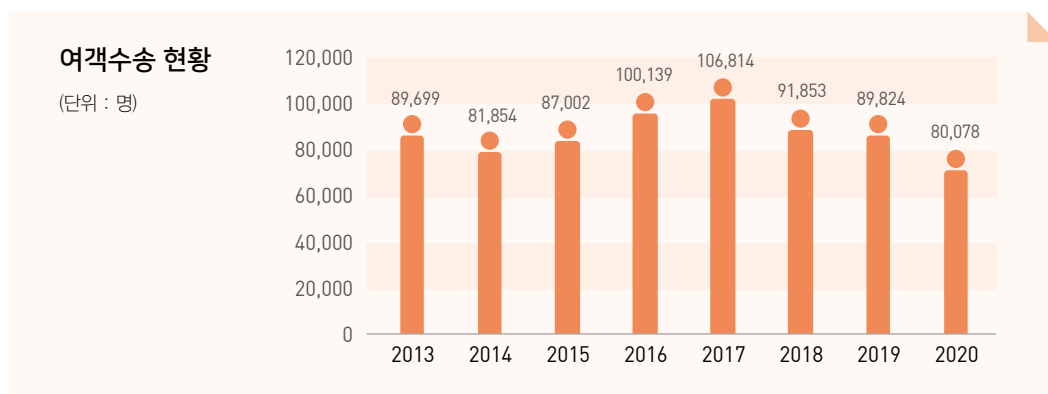
④ 충도-동송



5. 수송실적 현황

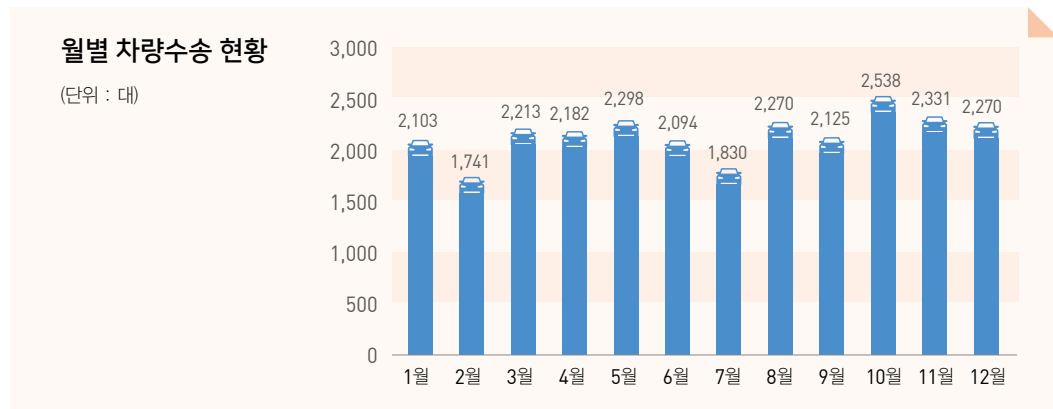
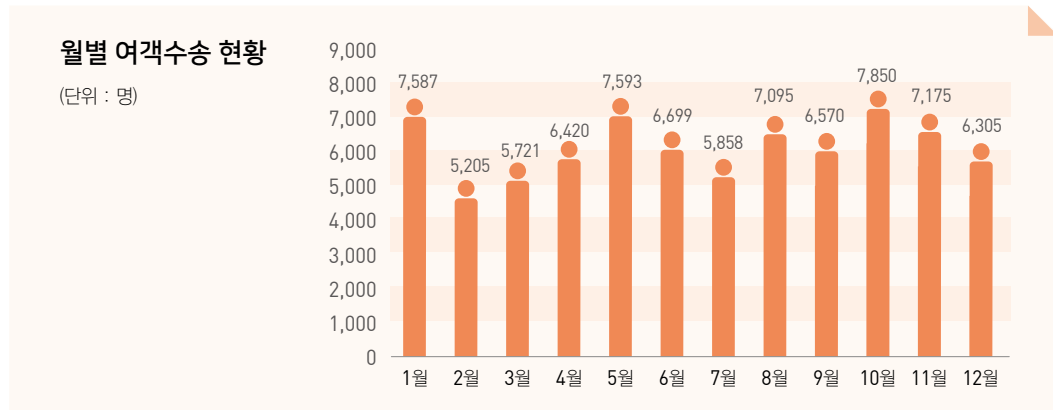
연도별 수송실적(2013~2020년)

주요 이용객이 도서민으로 상대적으로 타 항로 대비 외부요인에 의한 영향이 적은 편이며, 이용객도 거의 일정한 수치를 기록하고 있다. 2020년도에는 고흥지역 여객선 항로 중 가장 많은 수송실적을 기록하였다.



🔍 2020년 수송실적

도시민의 생활항로로 계절의 특성 등 외부요인에 의한 실적 변화가 상대적으로 적으며, 설날, 추석 등 명절기간에 소폭의 증가세가 관찰된다. 도시민의 고령화 등으로 수송실적은 점차 하향세를 나타낼 것으로 예상된다.





거리 : 22.7마일
 약 145분 소요

05

녹동~신지 항로

녹동-동송 항로 중간 기항지인 금진, 연흥, 금당, 비견, 신도를 기항하고 있으며, 도장, 당목을 거쳐 동고(신지)까지 운항하는 항로이다.

녹동-동송 항로와 달리 완도 금일도와 조약도 주민의 주요 교통항로로서 중간 기항지 일정-당목 구간을 1일 5회 왕복하고 있으며, 신지대교와 장보고대교 개통으로 신지의 이용객은 급감하는 추세이다. 항로 전반에 걸쳐 양식장 및 어망이 산재해 있으며 녹동-소록도-거금도 간 연도교(소록대교, 거금대교)가 있으므로 기상악화, 특히 농무기 시정악화 시 안전운항에 세심한 주의가 필요하다.



1. 운항 여객선

🔍 평화훼리9호

평화훼리9호는 녹동항에서 완도 신지도 동고항(매주 일요일) 및 조약도 당목항(평일)을 운항하는 정기 여객선으로 06:15부터 18:20까지 1일 왕복 6회(일정-당목 구간 5회 왕복) 운항하고 있다. 주요 이용객은 완도와 강진을 주 생활권으로 하는 평일도의 도서민이 대부분을 차지한다.

기항지
소요시간

녹동/금진(10분)/연흥(30분)/금당(50분)/비견(58분)/신도(1시간10분)/도장(1시간35분)/일정(1시간45분)/당목(2시간)/동고(2시간25분)/일정-당목(편도15분)





총 톤수	220톤	운항횟수 (왕복)	6회	기관출력(kw)	758 X 2
여객정원	164명	항해속력(노트)	15	진수년월	'08.09.
승무정원	3명	운항거리	22.7마일	소요시간	2시간25분
선종	차도선	여객선사	평화해운(주)		



☑️ 선사 홈페이지



☑️ 여객선 안전정보



☑️ 여객선 운항정보



2. 접안시설 현황 및 특징

녹동

녹동신항은 비교적 최근에 건설된 항만으로 대체로 접안시설이 양호하다. 접안지가 수로에 인접하여 조류의 영향을 상당히 받고 있으며, 경사물양장 부근이 개활지로 동풍 및 서풍의 영향을 많이 받는다. 태풍의 영향 등으로 피항이 요구되는 경우 녹동구항(어항)으로 피항하고 있다.

• 배치도



1 녹동신항 연안어객선터미널

편의시설(대합실 등) 현황

시설구분	터미널
수용인원(명)	1,050
매표소 유/무	유
개관일	2010.9.1.



2 녹동 선착장

접안시설 현황

시설구분	경사물양장
규모(m)	70 × 20 × 5
접안시 선수방위	60°
거주민구(명)	(고흥군) 64,013

주의할점!

- ☑ 항내 어선 및 낚시어선의 통행이 매우 빈번하며, 여객선 입·출항 시 각별한 주의가 요구된다.

🔍 금진

물양장이 수로와 인접해 있어 조류(창조류 북서 3.8Kts, 낙조류 남동 2.8Kts)의 영향에 주의가 필요하다. 조석에 관계없이 수심이 양호하나 물양장 부근에 교각이 설치되어 있어 이·접안 시 각별한 주의가 필요하다.

•배치도



1 금진 선착장

접안시설 현황

시설구분	경사물양장
규모(m)	20 × 10 × 3
접안시 선수방위	275°
거주민구(명)	4,382

연흥

물양장 양측에 부잔교가 설치되어 있어 이·접안 시 주의가 필요하다. 또한 물양장이 수로와 인접한 곳에 위치하여 조류의 영향이 크며, 조류의 영향은 정조 후 약 1~2시간이 가장 심하다.

•배치도



1 연흥 선착장

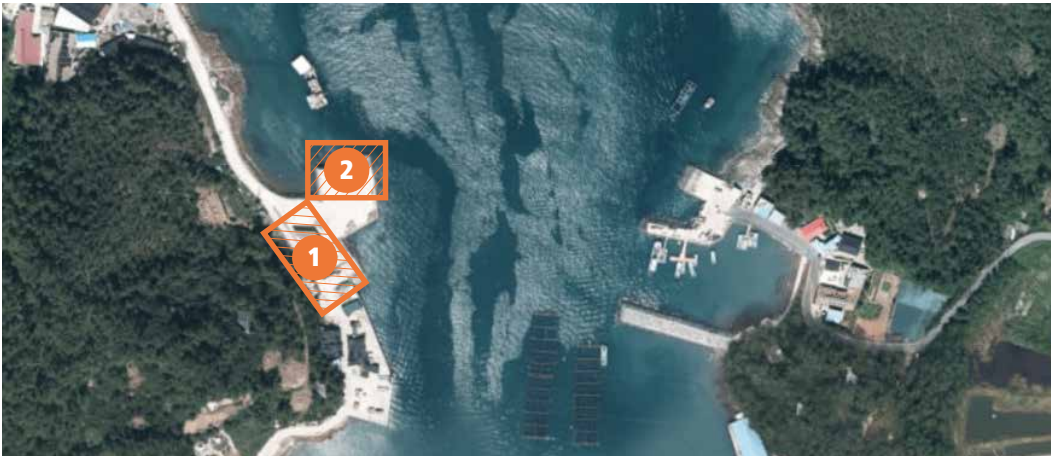
접안시설 현황

시설구분	경사물양장
규모(m)	20 × 10 × 3
접안시 선수방위	290°
거주인구(명)	94

🔍 금당(울포)

항로 폭이 좁아 주의하여 항행하여야 한다. 울포-비견도 물양장 간 거리(약 200m)가 짧고 부근에 위험요소가 많으며, 선체 회두 시 항로 및 물양장 부근에 위치한 암초 등에 의하여 추진기 손상 발생 우려가 있다. 외측 물양장(도선용)이 내측 물양장(여객선용)보다 높아 회두 시 선수 램프 높낮이 조정이 필요하다.

•배치도



1 금당(울포) 대합실

편의시설(대합실 등) 현황

시설구분	여객대합실
수용인원(명)	30
매표소 유/무	유
개관일	2020.02.



2 금당(울포) 선착장

접안시설 현황

시설구분	경시물양장
규모(m)	20 × 10 × 3
접안시 선수방위	180°
거주인구(명)	928

🔍 비견

울포-비견도 물양장 간 거리(약 200m)가 짧고 부근에 위험요소가 많으며, 선체 회두 시 항로 및 물양장 부근에 위치한 암초 등에 의하여 추진기 손상 발생 우려가 있다. 금당도와 인접하여 도서민들은 선외기를 이용하며 주로 차량 승·하선 시에 물양장에 이·접안한다.

•배치도



1 비견 선착장

접안시설 현황

시설구분	경사물양장
규모(m)	15 × 10 × 3
접안시 선수방위	100°
거주인구(명)	52

신도

접안지 전면 해상에 양식장이 산재해 있다. 물양장 경사가 급하여 만조 시에 화물차의 선적이 가능하며, 물양장 상부 폭이 비교적 좁아 승·하선 시 주의하여야 한다.

• 배치도



1 신도 선착장

접안시설 현황

시설구분	경사물양장
규모(m)	20 × 10 × 3
접안시 선수방위	280°
거주민구(명)	32

🔍 도장

겨울철 강한 북풍 또는 북서풍 시 이·접안이 곤란하다. 접안지 앞 해상에 양식장이 산재해 있어 항행 시 주의하여야 한다. 물양장의 구조적 특성상 간조 시 이·접안이 불가하며 주로 만조 시작 후 1~2시간 이내 이·접안이 가능하다.

•배치도



1 도장 선착장

접안시설 현황

시설구분	경사물양장
규모(m)	27 × 13 × 3
접안시 선수방위	170°
거주인구(명)	3,422

🔍 일정

간조 시 수심이 얇아 입·출항 시 각별한 주의가 필요하며, 강한 북풍 또는 북서풍 시 이·접안이 곤란하다.

• 배치도



1 일정항 터미널

편의시설(대합실 등) 현황

시설구분	터미널
수용인원(명)	50
매표소 유/무	유
개관일	2013.01.



2 일정 선착장

접안시설 현황

시설구분	경사물양장
규모(m)	40 × 9 × 3
접안시 선수방위	135°
거주인구(명)	3,470

주의할점!

- ☑ 봄·여름철 일정항 앞 해상에서 해무가 자주 발생한다.

🔍 당목

겨울철 북풍 계열의 바람이 12m/sec 이상 불 때 이·집안에 어려움이 있다.

•배치도



1 당목 대합실

편의시설(대합실 등) 현황

시설구분	대합실
수용인원(명)	20
매표소 유/무	유
개관일	2008.10.



2 당목 선착장

접안시설 현황

시설구분	경사물양장
규모(m)	35 × 13 × 3
접안시 선수방위	220°
거주인구(명)	(약산면) 2,408

🔍 신지

겨울철 북풍 계열의 바람이 12m/s 이상 불 때 이·접안이 어렵다. 접안지 앞 해상에 어망 및 부이 등 해상장애물이 많아 이·접안 시 주의하여야 한다.

•배치도



1 신지 선착장

접안시설 현황

시설구분	경사물양장
규모(m)	12 × 10 × 3
접안시 선수방위	200°
거주인구(명)	3,446

주의할점!

- ☑ 신지대교 및 장보고대교 개통으로 접안지 이용객이 급감하여, 현재 매주 일요일만 기항하고 있다.

3. 항로구간의 수로 정보

🔍 조류 및 조석

• 조류

금당도-거금도 항로에 창조류 북서 4.3Kts, 낙조류 남남동 3.8Kts의 최대유속이 있으며 창조류는 북서, 낙조류는 남남동으로 흐른다. 전반적으로 항로가 복잡하고, 양식장이 산재되어 있어 강풍 및 강조류 시 매우 주의가 필요한 항로이다.

(단위:kts)

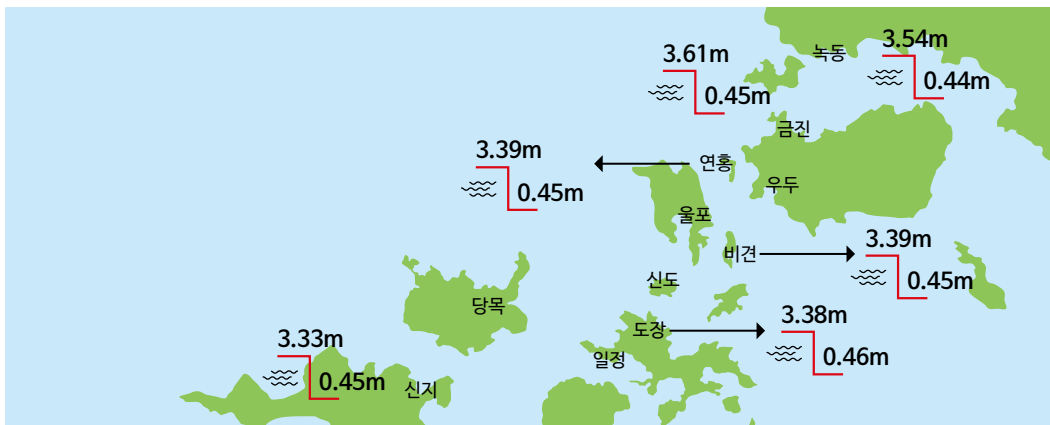
항로구간	최강창조류		최강낙조류	
	유향	유속	유향	유속
녹동	북서	3.8	남동	2.8
소록화도	남서	2.7	북동	2.3
금당수도 입구	북서	2.0	남남서	1.8
금당수도	북서	4.3	남남동	3.8
금당-총도 구간	서	3.9	동남동	2.6
총도수도	서북서	2.2	동남동	1.6
장고도 수도	북서	1.9	남남서	2.5
동고(신지)	북서	2.0	남동	2.5



• 조석

(단위:m)

구 간	현 황		표준항과 조시차(분)
	고조	저조	
녹 동	3.54	0.44	+21분 (고흥발포)
금 진	3.61	0.45	+21분 (고흥발포)
연흥(울포)	3.39	0.45	+22분 (고흥발포)
우두(울포)	3.39	0.45	+22분 (고흥발포)
울포	3.39	0.45	+22분 (고흥발포)
비건(울포)	3.39	0.45	+22분 (고흥발포)
신도(울포)	3.39	0.45	+22분 (고흥발포)
도장	3.38	0.46	+0분 (도장항)
일정(도장)	3.38	0.46	+0분 (도장항)
당목(도장)	3.38	0.46	+0분 (도장항)
신지(방죽포)	3.33	0.45	-16분 (완도항)



🔍 기상 특이사항

• 바람(항해에 지장을 주는 풍향)

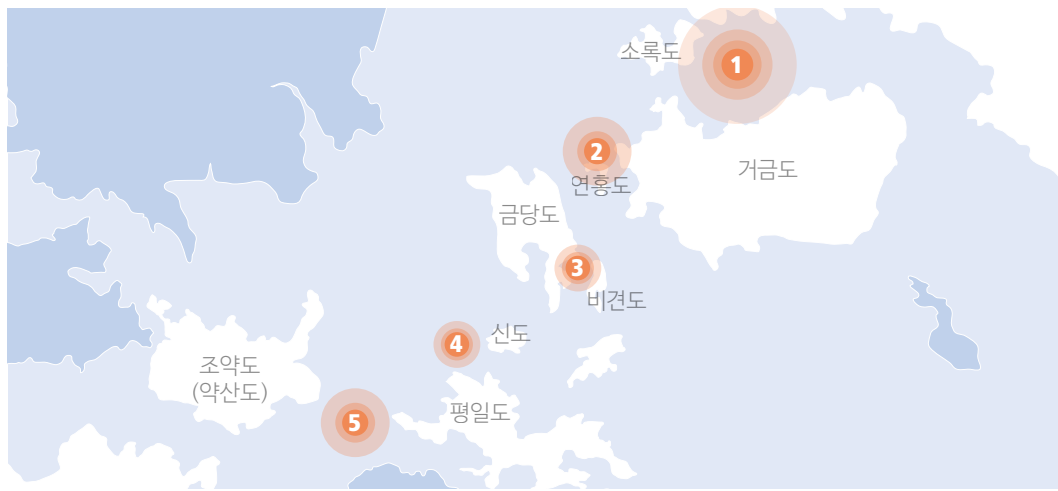
녹동수로는 동, 서풍 바람이 강하고 역조 시 파고가 다소 높으며 농무기 기간 중 산발적으로 해무가 자주 발생한다. 금당수로는 남동, 북서풍 바람이 강하고 역조 시 파고가 높다. 일정/당목 구간은 남풍 계열 및 북동 계열 바람에 너울이 발생하며 이·접안이 어렵다.

• 평균 풍속 시 파고높이

구 분	NW	NE	SW	SE
12m/s	1.2~1.4m	1.4~2.4m	1.4~2.9m	1.4~3.1m
14m/s	1.5~2.0m	1.8~3.2m	1.8~3.7m	1.8~4.4m
20m/s	2.3~3.2m	3.0~4.8m	3.0~6.0m	3.0~6.4m

4. 항로 준수사항 및 위험요소

항로상 위험요소



- 해무 다발지역**
 항로 구역상 해무 다발지역이 존재한다. 연흥도-거금도 사이, 금당-비견도 사이, 당목-일정 구간 연중 20일 정도 해무가 발생하기에 주의가 필요하다.
- 간출암**
 구간상에 암초가 존재한다. 연흥도 북방 0.2마일 위치에 기본수준면 상 2.1m 간출암이 존재한다. 또한 금당도 울포 앞 간출암 및 암초로 고립장해표지가 존재하니 천소에 주의해야 한다.
- 협수로**
 항로구간에 협수로가 존재한다. 거금도-소록도 사이 거금대교 해역이 협수로이며, 거금대교 통과 시 주의가 필요하다. 금당수도에 길이 700m, 폭 300m, 금당도-비견도 사이 길이 400m, 폭 150m 협수로가 존재한다.
- 양식장, 어망**
 항로구간에 양식장이 산재한다. 연흥도 근해에 미역, 김, 다시마 양식장이 산재해 있으며, 비견도-금당도, 충도, 신도-평일, 당목-일정 구간 양식장이 산재해 있다. 또한 녹동항부근, 금당도-거금도 사이 조업어선과 어망이 산재하여 주의가 필요하다.

- **해월송전선**

연흥도-거금도 사이 길이 400m, 높이 35m의 해월송전선이 존재한다.

- **선박교통량**

녹동신항-금당도까지 낚시어선 및 양식장 조업어선 등 1일 교통량 약 50척이 상시 운항하고 있다. 운항항로 전반적에 분포되어 있는 양식장 및 어망 주변으로 조업어선들이 많아 주의하여야 한다. 평일도-생일도를 오고가는 화물선이 있어 조우하는 경우가 종종 발생한다.

1 녹동신항-거금대교



2 연흥도-거금도



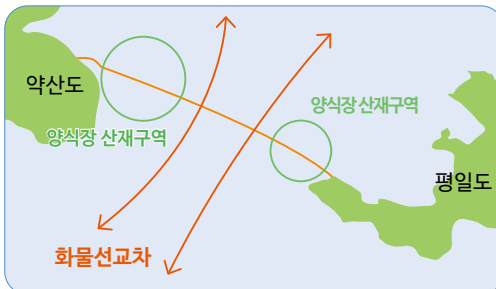
3 금당도-비견도



4 평일도-신도



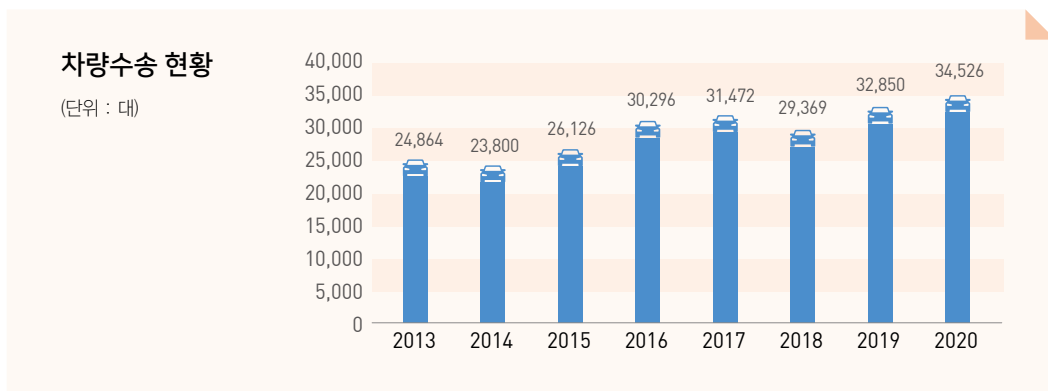
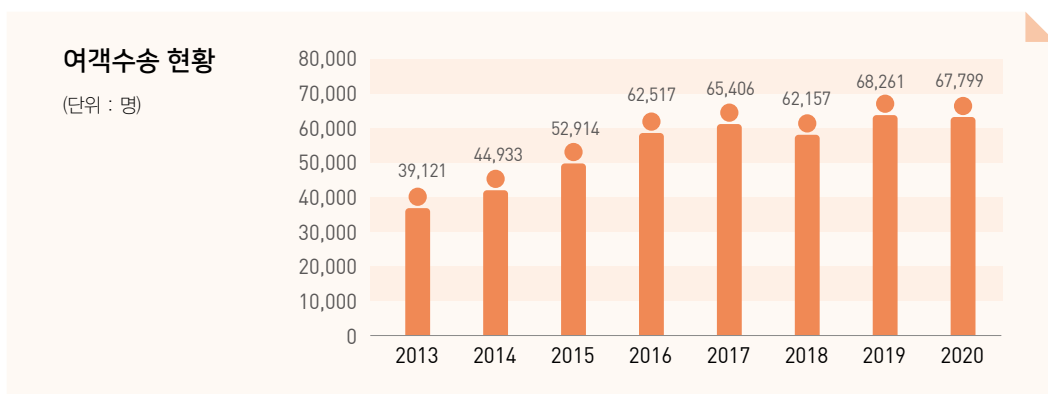
5 약산도-평일도



5. 수송실적 현황

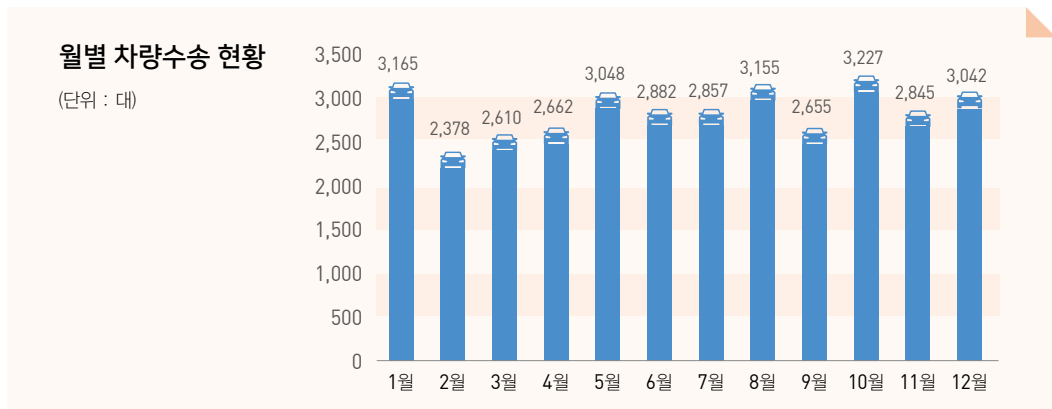
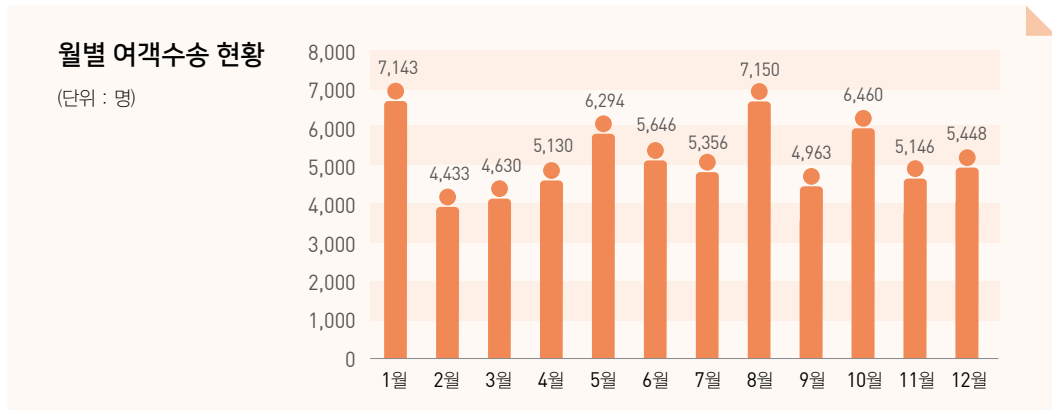
연도별 수송실적(2013~2020년)

녹동-동송 항로와 마찬가지로 주 이용객이 도서민인 생활항로로, 외부요인의 영향이 비교적 적은 항로이다. 대부분의 실적이 당목-일정 구간에서 발생하며, 기존 3개의 선사에서 운영하던 동 구간이 2015년 7월을 기해 2개 선사로 감소되었으나 꾸준한 수송실적을 유지하고 있다.



🔍 2020년 수송실적

도서민의 생활항로로 외부요인에 의한 실적변화가 상대적으로 적으며, 설날, 추석 및 연휴기간 등에 소폭의 증가세가 관찰된다. 도서민의 고령화, 연륙교 건설 등으로 수송실적은 점차 하향세를 보일 것으로 예상된다.





고흥의 멋

한반도 서남부
남해를 접한 해양도시

고흥군

고흥은 지역 대부분이 남해를 접하고 있어 팔영산, 쑥섬, 나로도 편백 숲 등 자연경관이 뛰어난 도시로, 2020년 8월 기준 주민등록 인구 64,198명 중 절반이 농·어업에 종사하고 있다. 한국 최초의 우주발사체인 나로호의 발사기지, 고흥 외나로도 우주센터가 위치한 우리나라 항공우주산업의 중심지이다. 또한 국내 유일의 한센병 치료기관으로 유서 깊은 국립소록도 병원이 있는 곳이기도 하다.

*출처: 고흥군문화관광, 고흥군



📍 녹동항 바다정원

“면적 5,390㎡, 지름 80m, 둘레 251m의 인공섬”
“오색빛의 화려한 조명”

정원과 바닥분수, 야외무대, 휴게쉼터, 각종 조형물 등을 갖추고 있는 바다 위 정원으로서 휴식공간이자 훌륭한 산책 코스이다. 바다정원 입구에는 해저와 우주를 실감나게 탐험하는 돔 영상관과 VR체험관을 운영하고 있으며, 주말에는 문화예술단체의 상설 공연 및 버스킹 공연도 이어진다.

📍 고흥군 도양읍 봉암리 3953



소록도

고흥반도 끝자락에 마치 손에 잡힐 듯이 있는 소록도는 멀리서 보면 마치 작은 사슴처럼 보여 이런 이름을 얻었다. 과거 한센병 환자들의 애환이 깃들어 있는 섬으로 현재 500여명의 한센인들이 애한(哀恨)을 딛고 사랑과 희망을 가꾸고 있다. 섬의 면적은 여의도의 1.5배인 113만 평이며, 깨끗한 자연환경과 해안절경, 역사적 기념물 등이 잘 보존되어 있는 역사문화의 보고이다.

▶ 고흥군 도양읍 소록해안길 65



쌍충사

1990년 2월 24일 도지정문화재로 지정된 기념물로서 조선전기 무신인 이대원과 정운을 배향한 사우이다. 녹동항에 가깝게 위치해 있고 전면으로는 녹동 항구와 소록도가 보이는 지형으로 탁트인 자연 경관이 매우 훌륭하기에 들러 볼 만한 명소이다.

▶ 고흥군 도양읍 목넘가는길 34





고흥의 맛

*출처: 고흥군문화관광

바다마을

고흥은 '녹동장어거리'가 조성되어 있을 만큼 장어구이와 장어탕을 쉽게 만날 수 있고, 사철 조달 가능한 봉장어를 주재료로 하기 때문에 연중 맛볼 수 있다. 바다마을은 녹동항 근처에 위치하여 관광객의 접근성이 뛰어난 업소이다.

🏠 고흥군 도양읍 북문길 7-4

☎ 061-833-9192





가람정



자연산생선구이, 생선조림, 복어지리, 복찜, 간장게장 등 해산물을 주 재료로 하는 음식들을 판매한다. 다양한 해산물을 다양한 방식으로 조리하여 원하는 대로 고르는 재미가 있다.

🏠 고흥군 도양읍 녹동남문길 4-10 상가
☎ 061-842-5050

산채들

넓은 내부공간을 가지고 있어 단체로 방문하는 사람도 부담없이 이용할 수 있다. 주 메뉴는 산채정식으로 생선조림, 삼겹살을 메인반찬으로 하여 비벼먹을 수 있도록 다양한 나물과 채소가 제공된다.

🏠 고흥군 도양읍 우주항공로 64
☎ 061-844-4343



광주횃집



항구 근처에서 신선한 해산물을 바로 구할 수 있기에 활어회, 게절회무침, 물회 등을 판매한다. 농어, 우럭, 광어, 돔, 도다리 등을 메인으로 멧게, 소라, 해삼, 갑오징어 등 곁들이 해산물이 나오는 활어회 메뉴가 대표적이다.

🏠 고흥군 도양읍 비봉로 156 ☎ 061-842-2498

